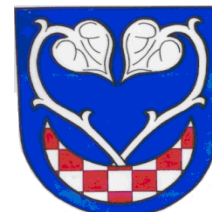


duben 2013

Noviny městyse

vydává Rada městyse jako pravidelný zpravodaj

MĚSTYS
LITULTOVICE



Vážení občané,

měsíc duben je tady a s ním přichází také konečně teplejší a slunečnější dny. Noviny městyse Vám opět přináší ty nejaktuálnější informace a pozvánky na kulturní a sportovní akce.

Veškeré tyto informace a mnoho dalších, včetně fotografií, naleznete na webových stránkách: www.litultovice.cz.

Důležité:

U vstupních vrat Úřadu městyse Litultovice je umístěna poštovní schránka, která nyní bude sloužit také jako **schránka důvěry**. Své podněty, připomínky, či nápady můžete doručovat prostřednictvím této schránky.

Jan Raida, starosta

Změna ordinačních hodin - Ordinance zubního lékaře

MUDr. Josef Dostál a MDDr. Marta Dostálová

Ordinační hodiny jen pro objednané pacienty

Pondělí	7.30 - 16.00 hodin
Úterý	7.30 - 16.00 hodin
Středa	7.30 - 14.00 hodin
Čtvrtek	7.30 - 14.00 hodin
Pátek	7.30 - 12.00 hodin

Bolestivé a akutní případy budou ošetřeny denně pouze od 7.30 - 8.00 hod.

Tel: 553 663 206

Lékárna na zámku Litultovice – změna provozní doby

Pondělí	8.00 hod - 16.00 hod
Úterý	Zavřeno
Středa	8.00 hod - 13.00 hod
Čtvrtek	8.00 hod - 15.00 hod
Pátek	8.00 hod - 13.00 hod

!!! ODPADY !!! POZOR !!! NEPŘEHLÉDNĚTE !!!

Úřad městyse Litultovice oznamuje občanům, že ve spolupráci s firmou Marius Pedersen a.s. bude proveden sběr nebezpečných a velkoobjemových odpadů z domácností.

Sběr bude probíhat v **sobotu 11. května 2013**
na jednotlivých stanovištích.

1. LITULTOVICE – u kostela	v době od	8:00 do	9:00
2. LITULTOVICE – za Jednotou	v době od	9:30 do	10:30
3. CHOLTICE – u Romfelda	v době od	11:00 do	11:15
4. LUHY – nádraží	v době od	11:30 do	11:45
5. PILNÝ MLÝN	v době od	12:00 do	12:15

V uvedené době bude moci každý občan bezplatně odevzdat na uvedených místech odpady: v následujícím sortimentu:

- olejové automobilové filtry - plechovky se zbytky barev – monočlánky – autobaterie – zářivky – výbojky - znečištěné láhve a sklo od chemikálií - zbytky přípravků na hubení škůdců a postřiky - staré kosmetické přípravky - staré léky - vyjeté motorové oleje – ředidla – mořidla – rozpouštědla – lepidla - plastové obaly a nádoby od škodlivin – olejem – vazelínou - barvami znečištěné textilie - fotochemikálie - ojeté pneumatiky - obaly od sprejů – televizory – rádia – ledničky - domácí elektrospotřebiče – matrace - WC mísy – umyvadla – koberce – linolea – kočárky – křesla - gauče atd.

Přijímán nebude klasický železný šrot, stavební suť, sklo, papír, vyseparované plasty.

Věříme, že každý z Vás, kdo takovéto odpady vlastní, využije této výhodné příležitosti a akce se zúčastní.

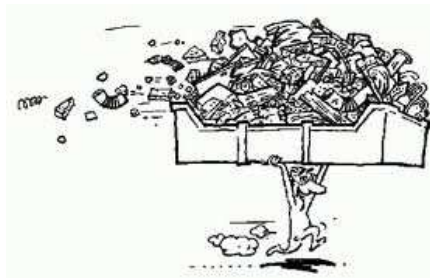
Za přispění k ohraně životního prostředí Vám děkuje Úřad městyse Litultovice a společnost Marius Pedersen a.s.

TJ Sokol Litultovice

pořádá dne **27. 4. 2013** mezi **8 – 12** hodinou

SBĚR ŽELEZNÉHO ŠROTU

Prosíme občany, aby v případě zájmu o sběr železného šrotu v Luhách a Pilném mlýně tuto informaci sdělili na Úřad městyse Litultovice, Tel. 555 559 541



Usnesení Zastupitelstva městyse Litultovice:

Usnesení z 15. veřejného zasedání Zastupitelstva Městyse Litultovice, konaného dne 15. 4. 2013 v 18 hodin v zasedací místnosti úřadu Městyse Litultovice.

Zastupitelstvo městyse schvaluje

136/15 závěrečný účet Městyse Litultovice za rok 2012

137/15 rozdělení organizace Základní škola a Mateřská škola Litultovice, okres Opava, příspěvková organizace, a to na organizaci Základní škola Litultovice, příspěvková organizace, IČ 75 026 503, a novou organizaci Mateřská škola Litultovice, příspěvková organizace s účinností od 1.7.2013

138/15 zřízení organizace Mateřská škola Litultovice, příspěvková organizace, s účinností od 1.7.2013

139/15 zřizovací listinu organizace Mateřská škola Litultovice, příspěvková organizace, s účinností od 1.7.2013

140/15 změnu názvu příspěvkové organizace Základní škola a Mateřská škola Litultovice, okres Opava, příspěvková organizace, na nový název Základní škola Litultovice, příspěvková organizace a zřizovací listinu této organizace

141/15 že majetek, práva a závazky organizace Základní škola a Mateřská škola Litultovice, okres Opava, příspěvková organizace, IČ 75 026 503, přejdou dnem rozdělení na Základní školu Litultovice, příspěvková organizace a novou organizaci Mateřská škola Litultovice, příspěvková organizace dle přílohy č. 1 na jednotlivá školská zařízení

142/15 zřízení věcného břemene pro vstup na pozemky k opravě a údržbě veřejného vodovodu mezi Městysem Litultovice a majitelů Jindřišky a Romana Strakových, Víta Lebedy a Marka Pavlíčka dle přiloženého Geometrického plánu za úplatu 500 Kč každému vlastníku jednotlivého pozemku

143/15 zřízení úplatného věcného břemene mezi Městysem Litultovice a ČEZ Distribuce na pozemku p.č. 968/21 v k.ú. Litultovice pro rozšíření vedení kNN panu Miroslavu Kozákovi dle přiloženého GP za úplatu ve výši 2000 Kč

144/15 obecně závaznou vyhlášku č. 1/2013 o pravidlech pro pohyb psů na veřejném prostranství v Městysi Litultovice s účinností od 15 dne po vyhlášení

145/15 volí člena finančního výboru Městyse Litultovice pana Tomáše Leiferta s účinností od 16.4.2013

Zastupitelstvo městyse Litultovice bere na vědomí

146/15

- rozpočet Svazku pro provoz skupinového vodovodu na rok 2013

- zprávu provozovatele skupinového vodovodu p. Jiřího Lenárta o hospodaření ze rok 2012

- odstoupení pana Ing Jana Birguse z funkce člena finančního výboru Městyse Litultovice k 16.4.2013

Zastupitelstvo městyse Litultovice ukládá

147/15 starostovi Městyse Litultovice připravit podklady pro rozdělení právního subjektu ZŠ a MŠ Litultovice, okres Opava, příspěvková organizace IČ 75 026 503 s účinností od 1.7.2013, včetně vyhlášení konkursního řízení na místo ředitele (ky) MŠ Litultovice, příspěvková organizace, zveřejněním na úřední desce Městyse a v Deníku Opavska a Hlučínska.

Jan Raida, starosta

Vyhlášení konkurzu:

Starosta Městysse Litultovice v souladu se zákonem č. 563/2004 Sb., o pedagogických pracovnících a o změně některých zákonů, ve znění pozdějších předpisů a v souladu s § 3 vyhlášky Ministerstva školství, mládeže a tělovýchovy č. 54/2005 Sb., o náležitostech konkursního řízení a konkursních komisích, vyhlašuje

konkurs na obsazení funkce ředitele/ředitelky Mateřské školy Litultovice, příspěvková organizace, Litultovice 204, 747 55 Litultovice

Požadavky:

předpoklady a odborná kvalifikace pro výkon činností ředitele mateřské školy podle zákona č. 563/2004 Sb., o pedagogických pracovnících a o změně některých zákonů v platném znění; znalost školské problematiky a předpisů daného typu školy, školského zařízení; organizační a řídicí schopnosti; způsobilost k právním úkonům; občanská a morální bezúhonnost; zdravotní způsobilost; aktivní přístup vedení školy k účasti na společenském životě v městysi

Náležitosti přihlášky:

úředně ověřené kopie dokladů o nejvyšším dosaženém vzdělání (diplom včetně osvědčení o státní závěrečné zkoušce, případně doklady o dalším vzdělání); doklad o průběhu zaměstnání a délce praxe podle § 5 odst. 1 zákona č. 563/2004 Sb., potvrzený posledním zaměstnavatelem; strukturovaný životopis; koncepci dalšího rozvoje příspěvkové organizace Mateřské školy Litultovice (maximálně 5 stran formátu A4); výpis z evidence Rejstříku trestů (ne starší 3 měsíců); čestné prohlášení dle § 4 odst. 3) a osvědčení podle § 9 odst. 1) zákona č. 451/1991 Sb. nebo doklad o jeho vyžádání; lékařské potvrzení o zdravotní způsobilosti (ne starší 2 měsíců); čestné prohlášení o plné způsobilosti k právním úkonům (§ 3 odst. 1 písm. a) zák. č. 563/2004 Sb); písemný souhlas se zpracováním osobních údajů pro účely tohoto konkursního řízení ve smyslu zákona č. 101/2000 Sb. – o ochraně osobních údajů, v platném znění

Předpokládaný nástup na pracovní místo ředitele/ředitelky MŠ: 1. 7. 2013

Předpokládaná doba výkonu činnosti ředitele/ředitelky: 6 let

Do konkursního řízení budou zařazeny přihlášky uchazečů se všemi úplnými požadovanými přílohami došlé poštou na adresu: **Úřad Městysse Litultovice, Litultovice 1, 747 55 Litultovice**, nebo doručené osobně do uzávěrky v pondělí dne **31. 5. 2013 do 17.00 hodin**.

Obálku označte slovy „**Konkurs MŠ Litultovice - neotvírat**“.

Případné dotazy na telefonním čísle: 555 559 541

Vyhlašovatel si vyhrazuje právo nevybrat žádného z uchazečů a vyhlásit nový konkurs

Plné znění inzerátu naleznete na www.litultovice.cz

Jan Raida, starosta

Finanční úřad:

Hromadné zasílání složenek pro placení daně z nemovitostí v roce 2013

Informační leták pro poplatníky daně z nemovitostí

Informace k zasílání složenek - pro platby daně z nemovitostí od roku 2013

Složenky pro placení daně z nemovitostí jsou ve většině případů zpracovávány centrálně a rozesílány daňovým subjektům hromadně dodavatelskou firmou. Zasílána je **standardní složenka typu A**, podléhající poštovnímu poplatku podle platného ceníku České pošty.

Od 1. ledna 2013 spravuje daň z nemovitostí v České republice 14 finančních úřadů se sídlem v jednotlivých krajských městech a v hlavním městě Praze. Správu daně z nemovitostí vykonávají na území příslušného kraje a hlavního města Prahy (dále jen „příslušný kraj“) prostřednictvím svých územních pracovišť, u nichž jsou uloženy spisy poplatníků. Tím se výrazně změnila správa daně z nemovitostí, neboť od 1. 1. 2013 je daň z nemovitostí sloučena do jedné částky za všechny nemovitosti poplatníka na území příslušného kraje.

Má-li poplatník daně z nemovitostí více nemovitostí, které se nacházejí v obvodech místní působnosti dvou nebo více finančních úřadů, tj. na území více krajů nebo na území hl. města Prahy a jednoho nebo více krajů, jsou do obálek vkládány společně složenky za všechny tyto finanční úřady. Pro platbu daně z nemovitostí u každého z dotčených finančních úřadů je poplatníkovi daně zasílána **jedna složenka, pokud jeho daň u tohoto finančního úřadu činí nejvýše 5 000 Kč, nebo dvě složenky, pokud je tato daň vyšší než 5 000 Kč a platí se tedy ve dvou splátkách**. Daň vyšší než 5 000 Kč lze však zaplatit i najednou jedinou složenkou, a to v termínu první splátky daně.

Jednotlivé složenky jsou opatřeny **názvem a číslem účtu místně příslušného finančního úřadu** (tj. toho finančního úřadu, v jehož obvodu místní působnosti se nemovitost nachází), kterému je příslušná platba určena. Upozorňujeme, že **čísla účtů finančních úřadů, vzniklých od 1. 1. 2013, se liší od čísel účtů původních finančních úřadů, existujících v r. 2012. Tuto skutečnost musí poplatník zohlednit, platí-li daň bezhotovostně, např. trvalým platebním příkazem.**

Na alonži složenky jsou uvedeny tyto důležité údaje:

- celková výše daně z nemovitostí na rok 2013,
- výše a termíny splatnosti splátek,
- spravující územní pracoviště finančního úřadu, kde má poplatník uložen daňový spis k dani z nemovitostí, a jehož prostřednictvím komunikuje s finančním úřadem.

Z důvodu probíhajících organizačních změn Finanční správy ČR není na alonži složenky uveden stav daňového účtu poplatníka, tj. případný přeplatek nebo nedoplatek na dani z nemovitostí.

V zájmu zajištění možnosti plynulého placení daně v pokladnách finančních úřadů jsou složenky rozesílány v pořadí nezávislém na místní působnosti finančních úřadů. Proto je potřeba počítat s tím, že v jednotlivých lokalitách neobdrží všichni poplatníci složenky současně, ale budou postupně rozesílány tak, aby poslední z nich poplatníci obdrželi **nejpozději do 25. května 2013**.

Jestliže poplatník podá daňové přiznání po 31. lednu zdaňovacího období a v něm vypočtená daň se liší od částky daně uvedené na složenke, uhradí daň ve výši vypočtené v daňovém přiznání, případně ve výši, kterou mu správce daně sdělí platebním výměrem nebo hromadným předpisným seznamem. Pokud poplatník uhradil daň z nemovitostí na rok 2013 již před obdržetím složenky, použije složenku pro kontrolu již uhrazené částky daně a k doplacení případného rozdílu.

Ve specifických případech mohou být složenky i nadále zasílány či jinak distribuovány (např. prostřednictvím obcí) jednotlivými finančními úřady. Tuto možnost mohou jednotlivé finanční úřady zvolit podle konkrétních podmínek v daných lokalitách v zájmu včasného a efektivního doručení složenek poplatníkům.

Důležité upozornění: Adresa PO Boxu, uvedená v levém horním rohu obálky se složenkami, je určena pouze pro vrácení nedoručitelných složenek Českou poštou, nikoli pro zasílání jiné korespondence finančním orgánům. Orgánem, který vyměřuje daň, je vždy místně příslušný finanční úřad. Veškeré dotazy, podněty, odvolání apod. proto zasílejte vždy na adresu územního pracoviště místně příslušného finančního úřadu, uvedeného na složence.

**Informační leták pro poplatníky daně z nemovitostí
Informace ke zpřístupnění hromadného předpisného
seznamu na daň z nemovitostí v roce 2013**

Daň z nemovitostí se stanovuje rozhodnutím, jímž je platební výměr, dodatečný platební výměr nebo hromadný předpisný seznam.

Pokud se daň stanoví hromadným předpisným seznamem, zpřístupní správce daně hromadný předpisný seznam k nahlédnutí po dobu nejméně třiceti dnů; označení daně, jakož i místo a dobu, kdy lze do hromadného předpisného seznamu nahlédnout, zveřejní veřejnou vyhláškou, kterou vyvěsí po dobu nejméně třiceti dnů. Na žádost správce daně zveřejní veřejnou vyhlášku též obecní úřad, v jehož územní působnosti se nachází předmět daně.

V roce 2013 budou všechny hromadné předpisné seznamy, vydané finančními úřady, zpřístupněny v jednotné lhůtě od 26. dubna do 27. května 2013, přičemž na kterémkoli územním pracovišti finančního úřadu mohou poplatníci nahlédnout do hromadného předpisného seznamu, vydaného tímto finančním úřadem pro celý obvod jeho územní působnosti, tj. pro celý kraj nebo pro hlavní město Prahu.

Při nahlédnutí do hromadného předpisného seznamu jsou daňovému subjektu zpřístupněny pouze údaje týkající se jemu stanovené daně. Stanovení daně hromadným předpisným seznamem se neodůvodňuje. Za den doručení hromadného předpisného seznamu se považuje třicátý den po jeho zpřístupnění. Proti stanovení daně se mohou poplatníci uvezení v hromadném předpisném seznamu odvolat ve lhůtě do 30 dnů ode dne jeho doručení, a to i před jeho doručením. Odvolání se podává u správce daně, jehož rozhodnutí je odvoláním napadeno. Podané odvolání nemá odkladný účinek.

Poplatníkům neuvedeným na hromadném předpisném seznamu je daň z nemovitostí stanovena podle zákona o dani z nemovitostí ve výši poslední známé daně nebo ve výši shodné s podaným daňovým přiznáním bez oznámení stanovené výše daně platebním výměrem, anebo je oznámena platebním výměrem v případě, že se stanovena daň odchyluje od daně poplatníkem přiznané.

Splatnost daně z nemovitostí

Vyměřená daň z nemovitostí je splatná:

- a) u poplatníků daně provozujících zemědělskou výrobu a chov ryb ve dvou stejných splátkách, a to nejpozději do 31. srpna a do 30. listopadu zdaňovacího období,
- b) u ostatních poplatníků daně ve dvou stejných splátkách, a to nejpozději do 31. května a do 30. listopadu zdaňovacího období.

Nepřesáhne-li roční daň z nemovitostí částku 5000 Kč, je splatná najednou, a to nejpozději do 31. května zdaňovacího období. Ke stejnému datu lze daň z nemovitostí zaplatit najednou i při vyšší částce.

Je-li daň stanovena správcem daně vyšší než daň přiznaná daňovým subjektem, nebo je-li daň stanovena podle § 13a odst. 2 zákona o dani z nemovitostí vyšší než poslední známá daň, a lhůta splatnosti daně podle hromadného předpisného seznamu již uplynula, je rozdíl splatný v náhradní lhůtě do 15 dnů ode dne právní moci hromadného předpisného seznamu. Ve stejné náhradní lhůtě je splatná i daň stanovena z moci úřední. Stanovená náhradní lhůta splatnosti daně nemá vliv na běh úroku z prodlení.

Finanční úřad v Opavě

Tělocvična Litultovice:

Vážení spoluobčané, sportovci,

sportovní sezona v naší nové tělocvičně byla v období od září 2012 do konce tohoto období 30. 4. 2013 a bude velice úspěšná, co se týká naplněnosti tělocvičny a zájmu jednotlivých návštěvníků z našeho Městysu Litultovice a také z okolních obcí a měst.

Přes obavy některých pesimistů se nepotvrdilo, že o pronájem tělocvičny nebude zájem a naopak jsme museli některé zájemce odkazovat na správce tělocvičny pana Václava Tichého, aby v případě odvolání nějaké pronajaté hodiny mohl nabídnout sportovat také ostatním, kteří se nedostali na seznam a kteří neměli uzavřenou smlouvu na celé období.

Protože od 1. 5. 2013 nastává jiný režim pronájmu a končí dosavadní smlouvy do 30. 4. 2013 sdělujeme všem, kdo o pronájem v tělocvičně bude mít nadále zájem, že pronájem je od 1. 5. 2013 levnější o 50% a náš zájem je, aby tělocvična byla využívána také v průběhu celého roku.

Předpokládáme trvalý zájem o sportování ve sportovní hale a tím oznamujeme, že v dalším "letním období" se můžete o využití prostor tělocvičny informovat u našeho správce pana Václava Tichého, který vám jistě rád vyhoví. (Tel.: 737 530 659)

Jan Raida, starosta

Zprávy ze Základní školy v Litultovicích:

MÁME RÁDI KNIHY

V měsíci březnu proběhl v první třídě miniprojekt „Máme rádi knihy“. Žáci se seznámili s různými druhy knih a jejich vazbami, paní učitelka jim četla knihu na pokračování, žáci sami nosili své oblíbené knihy a nakonec si všichni dohromady vytvořili knihu „Máme rádi zvířata“, ve které se můžete seznámit s hospodářskými zvířaty a základními informacemi o nich. Prvňáčci tak zjistili, že své znalosti písmen už mohou využít při vlastním čtení prvních knih.



ZÍSKALI JSME GRANT

Naše škola v únoru zažádala o mezinárodní grant na interaktivní tabuli SMART Board s osvědčeným profesionálním softwarem SMART Notebook u společnosti AV Media. Podmínkou pro získání grantu bylo uhradit 19 965 Kč za grantový set, vyslání pracovníků na školení a po šesti měsících podat zprávu o užívání. Vzhledem k tomu, že jsme splnili všechny požadavky, byl nám tento grant v březnu připsán. Tabule bude nainstalována v první třídě a tím pádem budeme mít všechny třídy vybaveny pro interaktivní výuku.

LOUČENÍ SE ZIMOU

pátek 12. 4. 2013 jsme se pokusili rozloučit se zimou. Vyrazili jsme na školní zahradu a využili jarní sněhové nadílky pro tvorbu staveb ze sněhu. Stavby se dětem povedly a měly ze své práce radost. A teď to vypadá, že jsme se snad s letošní zimou opravdu rozloučili.





Žáci a zaměstnanci ZŠ Litultovice Vás srdečně
zvou na úterý 7.5.2013 v 16.00 hodin do školy,
kde proběhne jarní vystoupení pro všechny
maminky, babičky, tatínky, dědečky a ostatní.



Pozvánka na jarní akademii

Program si pro Vás připravili žáci 1., 2. a 4. ročníku. Po programu Vás zveme k jarnímu
posezení v kavárně u Pavly.

Ve čtvrtek 9. 5. 2013 v 10 hodin zveme do základní školy na jarní akademii
také všechny důchodce, děti a pracovníce Mateřské školy v Litultovicích.

Základní škola a Mateřská škola

vyhlásily

SBĚR STARÉHO PAPIRU

Kontejner bude přistaven na parkoviště u kostela 2. května 2013 v 8⁰⁰ hodin a
odvezen bude 3. května 2013 v odpoledních hodinách.

Budeme rádi, když se zapojí do sběru co nejvíce lidí. Získané peníze použijí obě školy na
výlety pro děti.

Předem moc děkujeme.

Mgr. Dana Kaliková, ředitelka školy

Zprávy ze Základní školy Hlavnice:

Po nějakém čase jsme se rozhodli dát o sobě opět vědět. Pomalu se blíží konec školního roku,
a proto finišujeme.

Ke konci února jsme zrealizovali sportovní akci s litultovskou školou ve vaší nové kryté hale.
Paní učitelky z Litultovic si pro nás připravily dopoledne plné her a soutěží pod názvem
Obratnostní soutěž geparda Puntíka. Děti si užily hodně zábavy a dostaly od pořadající školy
sladkou odměnu. Máme za sebou také dětský karneval, který měl letos velmi příjemnou

atmosféru, nikdo neseděl na lavičce, všichni tancovali a soutěžili. Vládla výborná nálada a i dobroty, které si děti přinesly na posilněnou zpřijemnilly 27. února všem náladu.

Zapojili jsme se letos do matematické olympiády, žáci poslali svá řešení i do Pythagoriády a momentálně probíhá školní kolo matematické soutěže Klokán a Cvrček. Na výsledky si musíme ještě počkat. 8. března proběhla v Základní škole Vrchní soutěž v angličtině pod názvem Funny. Umístili jsme se z dvaceti škol, které se soutěže zúčastnily, na pěkném 6. místě. Zapojili jsme se do výtvarné soutěže Květina a před námi je také výtvarná soutěž Mikroregion očima dětí. Proběhlo Caruso show, což je naše pěvecká družinová soutěž. V družině také děti soutěžily ve stolním hokeji, v hraní pexesa a v poznávání filmů a pohádek v soutěži Filmáček.

V rámci měsíce knihy žáci se svými učitelkami navštívili místní knihovnu, ve které pro ně měla paní knihovnice připravenou besedu na témata: pověst a příběh s dětským hrdinou. Společně si povídali o knihách, které jsou pro děti školního věku vhodné, seznamovali se s obsahem děl a nakonec si zkusili malé testíky, ve kterých se snažili prodat své vědomosti.

25. března proběhl na naší škole Den otevřených dveří. Maminky, ale i dědečkové a babičky se přišli podívat na své ratolesti. Měli možnost zhlédnout vyučování českého jazyka, matematiky, angličtiny a prvouky ve třídě třetí a český jazyk, matematiku, přírodovědu a čtení ve třídě páté. Po prohlídce se někteří rodiče a babičky vyjádřili, že tohle vyučování je zcela jiné, než bývalo za jejich časů. Pochvalovali si, že děti již nesedí stále v lavicích a také si pochvalovali, že toho naše děti hodně umí. Taková chvála nás těší a my se budeme snažit zasloužit si tuto chválu i do budoucna.

Těsně před velikonočními prázdninami se žáci s učitelkami vypravili do opavského Střediska volného času za akci s názvem Jarní lidové zvykosloví. Na akci si mohli připomenout důležité znaky Velikonoc, vyrobili si kraslice, mohli zhlédnout, jak se plete pomlázka a vystoupil pro ně dětský folklorní soubor Úsměv a chlapecká cimbálová muzika ZUŠ Opava. Akce se dětem moc líbila.

Zrealizovali jsme rovněž velikonoční výstavku a proběhla soutěž O nejhezčího velikonočního zajíce.

Začátkem dubna zavítala do naší školy policistka z Opavy, která besedovala s našimi žáky nejen o bezpečnosti, ale rovněž o prevenci rizikového chování.

Ještě se chystáme na sběr starého papíru, zrealizujeme jarní výstavku v kulturním domě a připravujeme se na vystoupení na oslavách ke dni osvobození ČSR. Proběhne rovněž týdenní projekt ke Dni Země ukončený brigádou v okolí obce.

Čeká nás jarní besídka pro maminky a oslava Dne dětí. V průběhu času se objeví mnohé nové aktivity, které nám také zpřijemní pobyt ve škole. A pak už nás čekají prázdniny.

Mgr. Hana Slaninová, ředitelka školy

Český den proti Rakovině:

15. května 2013

Kytičky pro letošní rok:

barva stužky: tmavě zelená

minimální prodejní cena (příspěvek za 1 kytičku): 20,- Kč



Cíle sbírky:

- preventivně působit na širokou veřejnost prostřednictvím letáků s informacemi
- za nabízené kvítky měsíčku lékařského získat prostředky na boj proti rakovině - na nádorovou prevenci, zlepšení kvality života onkologických pacientů, podporu onkologické výchovy, výzkumu a vybavení onkologických center.

Jsem také onkologická pacientka a ráda bych Vás požádala o podporu této sbírky! Kytičky budou k dostání na Úřadě městysu Litultovice, a to od 30.4. u paní Libové, 9.5. pak v ZŠ na akci pro děti, v den sbírky 15.5. u obchodu od 10-12h.. Všem Vám předem děkuji!

Více informací naleznete na www.denprotirakovine.cz

Daniela Radková, Litultovice – Luhy

Pozvánky:

**Srdečné pozvání
na Litultovický
DĚTSKÝ DEN
1.6.2013 v 15:00
Zámecký park**

Komise pro kulturu spolky a víru



Kej čarodějnic Litultovice 30.4.2013 16:00

Zveme všechny čaroděje a čarodějnice,
klobouky a košťata s sebou!

0 1 x
□ 9
^ 7

Je připraven magický program
i pekelné občerstvení.



Možnost smažení ďábelských vajec
z donesených surovin.

Dle počasí v parku nebo na Zámku B.

0 1 x
□ 9
^ 7

Rybáři z Litultovic zvou všechny příznivce na

RYBÁŘSKÉ ZÁVODY

V Litultovicích na Velkém rybníku dne

25 . května pro dospělé

26 . května pro mládež

zápis od 6 hod.

začátek od 6 . 30 hod.

Bohatá tombola a krásné ceny

Občerstvení zajištěno

Srdečně zvou rybáři z Litultovic a Puškvorec !!



Sbor dobrovolných hasičů
Litultovice
a občanské sdružení
Farník Litultovice



si Vás dovoluji pozvat na

Svatofloriánskou slavnostní mši svatou

která se uskuteční v sobotu 11. května 2013 v kostele sv. Bartoloměje
v Litultovicích.

Program: 14.30 Sraz účastníků k průvodu u Hasičské zbrojnice
14.40 Slavnostní průvod do kostela
15.00 Mše svatá za živé a zemřelé hasiče
16.00 Posezení na faře s občerstvením
Pro děti bude připraven program

Těšíme se na setkání s Vámi. Hasiči z Litultovic a členové OS Farník Litultovice.

facebook skupina: Opavský veletrh

Opavský VELETRH

31.5.–2.6.

Hala Opava (Žižkova ul.)

- stavba
- zahrada
- bydlení
- hobby
- auto
- zábava

**VELETRŽNÍ
TOMBOLA
O 1000 CEN**

pátek–neděle: 9–18 hod

www.omnis.cz

omnis
pořadatel veletrhu

Omnis Olomouc, a.s., tel.: 588 881 422, mob.: 608 711 422, e-mail: nasadil@omnis.cz



z v e m e v á s n a a k c i

Vítání jara v Arboretu

Radio
hey!
Rock & Sport

27. dubna 2013 od 10.00 do 18.00 hodin

program: • komentované prohlídky v 11.00 a 15.00 hodin, soutěže pro děti, projížďky na koni, prodej včelařských výrobků, občerstvení • vystoupení Dětského dramatického kroužku Sluníčko v 10.30 hodin
• vystoupení Dětského pěveckého sboru Studánka ve 14.00 hod.

Arboretum Nový Dvůr • otevřeno denně 8.00–18.00 hod. • vstupné 40 / 20 Kč, rodinné 90 Kč • www.szm.cz

Spolky a sdružení:

TJ Sokol Litultovice

OSLAVY X. VÝROČÍ ZALOŽENÍ DOROSTU TJ SOKOL LITULTOVICE

Vážení přátelé fotbalu, dne 2. 3. 2003 v 17:00 se na hřišti TJ Sokol Litultovice uskutečnil první informativní a zároveň náborový trénink předcházející založení dorosteneckého družstva fotbalového oddílu TJ Sokol Litultovice. Od té doby se píše novodobá historie dorosteneckého fotbalového mužstva v Litultovicích, která přetrvává až do dnešních dnů. Za těch deset let prošla dorostem pěkná řádka hráčů, většina z nich se fotbalu věnuje dosud. Při této příležitosti si vás touto cestou dovoluje TJ Sokol Litultovice pozvat na oslavu desátého výročí této události, která se uskuteční v areálu TJ Sokol Litultovice, tedy na místním fotbalovém hřišti, a to ve dnech **3. až 4.května 2013.**



Program oslav:

3.5.2013 15:00 – 19:00

fotbalový turnaj následujících mužstev:

1. dorost A (roč.94,95,96,97)
2. dorost B (roč.92, 93)
3. dorost C (roč.90, 91)
4. dorost D (roč.88, 89)
5. dorost E (roč.85, 86, 87)
6. trenéři dorostu (2003-2013)
7. výbor TJ Sokol Litultovice (2003-2013)

19:00 – 20:00

oficiální program

20:00 – 24:00

volný program (v případě příznivého počasí **veřejná DISKOTÉKA**)

4.5.2013 00:00 – 09:00

volný program

09:00 – 15:00

nohejbalový turnaj trojic

15:00 – 16:00

vyhlášení vítězů a zakončení akce

Adam Haas, za TJ Sokol Litultovice

Naši dorostenci sehráli další přípravné zápasy

Nepříjemné dozvuky zimního období zle poznamenaly hrací plochy a způsobily odklad hned čtyř úvodních kol fotbalových soutěží okresu. Naši dorostenci však nezaháleli a sehráli další dva přípravné duely proti zeměpisnému i tabulkovému soupeři – Hlavnici. V obou zápasech hraných s odstupem čtrnácti dnů jsme na těžkém terénu domácí tréninkové plochy měli územní převahu a velké množství brankových šancí. Jejich proměňování však značně vážlo a také proto jsme první zápas v sobotu 30. března prohráli **1 : 2**, když vítězný gól hostů padl až v nastaveném čase. Za domácí se trefil Pracný. I druhé utkání v neděli 14. dubna zahájili hosté lépe a již v 5. minutě se velmi lacinou brankou ujali vedení. Naši fotbalisté však poté ovládli zápas a ještě do poločasu nejprve pěknou hlavičkou srovnal Petr Fiala po centru

Tenglera a poté znovu nahrával agilní Tengler na gól Dominiku Černochovi, jenž ranou k tyči otočil skóre. Druhý poločas se pak proměnil ve festival zahozených šancí, kdy třikrát mohl skórovat Filip Elbl, dvakrát Honza Tengler a prázdnou branku minul i Arnold Balek. Hosté stejně jako v prvním zápase spoléhali spíše na brejky a zejména nebezpečný Bulanda mohl deset minut před koncem vyrovnat, ovšem Toporčák vyběhnutím jeho tutovku zneškodnil. Definitivní pojistku zaslouženému vítězství tak přidal tři minuty před koncem Honza Tengler, jenž svou roli nahrávače zaměnil za roli střeleckou a krásnou dělovkou k tyči uzavřel skóre na konečných **3 : 1**.

A závěrem pohled na obě utkání očima trenéra Tomáše Leiferta :

„ Mým hlavním cílem bylo, aby si kluci zahráli fotbal a také, abychom si vyzkoušeli určité herní situace. Nekladl jsem důraz na výsledek a kluky jsem vzhledem k těžkému terénu nabádal k opatrnosti. Vzali si to k srdci a odehráli oba zápasy bez zranění a přitom v dobrém tempu a s patřičným nasazením. Samozřejmě je na čem pracovat, zejména nás trápila koncovka a ztráty jasných míčů, ale finální část přípravy určitě musím hodnotit pozitivně.“

Vladimír Škuta

STK OFS Opava, na základě špatných klimatických podmínek, nevyhovujícím stavu většiny hracích ploch v našem okrese a ekonomickým následkům regenerace přírodních trávníků hřišť, ODLOŽILA 4. kola všech utkání soutěží OFS Opava Jednotlivá utkání budou odehraná v níže uvedených termínech – viz rozlosování. Změna vyhrazena

Kušisté z Litultovic

Družstvo TJ Opava ve složení Lelovský, Losert, Lhotský získalo zlato na MČR.

Ve dnech 30. -31. 3. 2013 proběhlo HALOVÉ MISTROVSTVÍ ČESKÉ REPUBLIKY VE STŘELBĚ Z KUŠE.

Konalo se v Kostelci na Hané. Celkem se zúčastnilo 35 střelců v kategoriích muži, senioři, ženy, junioři a kadeti. Mistrovský závod je dvoudenní. K soutěži jednotlivců je první den závodu vyhodnocena i soutěž družstev.

Závodů za TJ Opava polní kuše se zúčastnili tito střelci: **Lelovský Petr, Lhotský Dalibor,**

Kudlička Dušan a Hufnágel Martin v mužské kategorii, Losert Václav v seniorech a Slováková Jana v kategorii žen. V jednotlivcích uvedení pouze první tři plus další TJ Opava.



Petr Lelovský



TJ SOKOL LITULTOVICE

Rozlosování mistrovských utkání



jaro 2013

Okresní přebor - muži

kolo	kde	soupeř	kdy	čas	bus	
20.	venku	Vávrovice	SO	20.4.	16:00	
21.	doma	Bolatice "B"	NE	28.4.	16:00	
19.	doma	Malé Hoštice	ST	1.5.	16:00	
19.	venku	Hněvošice	NE	5.5.	16:30	
16.	venku	Stěbořice	ST	8.5.	16:30	
23.	doma	Budišov nad B.	NE	12.5.	16:30	
24.	venku	Pustá Polom	SO	18.5.	17:00	15:45
25.	venku	Žimrovice	SO	25.5.	17:00	
26.	doma	Dolní Benešov "B"	NE	2.6.	17:00	
15.	doma	Velké Heraltice	NE	9.6.	17:00	
18.	venku	Slavia Opava	ST	12.6.	17:00	
14.	venku	Šilheřovice	NE	16.6.	17:00	15:45
14.	doma	Služovice	NE	23.6.	17:00	

Okresní přebor - dorost

kolo	kde	soupeř	kdy	čas	bus	
20.	venku	Vávrovice	SO	20.4.	13:30	
21.	doma	Oldřšov	SO	27.4.	16:00	
19.	doma	Holasovice	ST	1.5.	14:15	
22.	venku	Slavkov	NE	5.5.	10:30	
16.	venku	Kobeřice	ST	8.5.	14:15	13:00
23.	doma	Stěbořice	SO	11.5.	16:30	
24.	venku	Pustá Polom	SO	18.5.	14:15	13:15
25.	venku	Štěpánkovice	NE	26.5.	14:45	13:45
26.	doma	Kylešovice	SO	1.6.	17:00	
15.	doma	Hlavnice	SO	8.6.	17:00	
18.	venku	Hať	UT	11.6.	17:00	15:30
14.	venku	Strahovice	NE	16.6.	14:45	13:30
17.	doma	Zlatníky	SO	22.6.	17:00	

Okresní přebor - žáci starší

kolo	kde	soupeř	kdy	čas	bus	
16.	venku	Bolatice	SO	20.4.	14:15	13:00
17.	doma	Slavkov	NE	28.4.	13:30	
18.	venku	Štěpánkovice	SO	4.5.	14:30	13:30
13.	doma	Kozmice	NE	12.5.	14:00	
12.	venku	Stěbořice	SO	18.5.	14:15	
11.	doma	Vávrovice	NE	26.5.	14:30	
10.	venku	Strahovice	SO	1.6.	15:00	13:45
14.	venku	Kylešovice	NE	9.6.	17:00	16:00
15.	doma	Větřkovice	NE	16.6.	14:30	
3.	doma	Stěbořice				Nesehr.podzím



Okresní soutěž - žáci mladší (5+1)

kolo	kde	soupeř	kdy	čas	bus	
18.	venku	Mokré Lázce	ST	24.4.	16:30	15:30
19.	doma	Kravaře "B"	SO	27.4.	13:30	
20.	venku	Štítina	ST	8.5.	10:00	9:00
17.	doma	Háj ve Slezsku	ST	8.5.	10:00	
21.	doma	Chlebičov	SO	11.5.	14:00	
22.	venku	Pustá Polom	PO	20.5.	17:30	16:30
15.	doma	Chuchelná	SO	25.5.	14:30	
14.		VOLNO				
13.	doma	Suché Lázce	SO	8.6.	14:30	
12.	venku	Skřípov	PA	14.6.	17:30	16:30
16.	venku	SFC Opava "D"	UT	25.6.	17:30	16:30
1.	doma	Skřípov				Nesehr.podzím
11.	doma	Pustá Polom				Nesehr.podzím

Litultovice

