



**CENTRUM PRO ŽIVOTNÍ PROSTŘEDÍ
A HODNOCENÍ KRAJINY**

STRATEGICKÝ PLÁN ROZVOJE MĚSTYSE LITULTOVICE NA OBDOBÍ DO ROKU 2034



OBJEDNATEL: MĚSTYS LITULTOVICE
ZPRACOVATEL: EKOTOXA s.r.o.

ZÁŘÍ 2024

© **EKOTOXA s.r.o.**

Fišova 403/7, 602 00 Brno – Černá Pole

tel. 558 900 010, fax 558 900 011, e-mail: emc@ekotoxa.cz

AUTORSKÝ KOLEKTIV

Mgr. Zdeněk Frélich

Ing. Žaneta Žůrková

Gabriela Hřivnáčová

OBSAH

1. ÚVOD	6
2. ANALYTICKÁ ČÁST – CHARAKTERISTIKA SOUČASNÉHO STAVU	8
2.1 ZÁKLADNÍ CHARAKTERISTIKA ÚZEMÍ	8
2.1.1 Historie obce.....	8
2.2 OBYVATELSTVO A BYDLENÍ	12
2.3 PODNIKÁNÍ.....	13
2.4 INFRASTRUKTURA	14
2.4.1 Dopravní infrastruktura	14
2.4.2 Technická infrastruktura	16
2.4.2.1 Zásobování vodou.....	16
2.4.2.2 Čištění odpadních vod	16
2.4.2.3 Zásobování teplem a elektřinou.....	16
2.5 VYBAVENOST	17
2.5.1 Základní vybavenost v obci.....	17
2.5.2 Památky a další zajímavosti v obci.....	18
2.5.2.1 Choltický mlýn	18
2.5.2.2 Zámek	18
2.5.2.3 Památky místního významu.....	19
2.5.3 Ubytování	19
2.5.4 Zdravotní a sociální služby.....	20
2.6 ŽIVOTNÍ PROSTŘEDÍ.....	21
2.7 SPRÁVA OBCE A SPOLKOVÝ ŽIVOT	23
2.8 DALŠÍ INFORMACE PRO POTŘEBY ZPRACOVÁNÍ STRATEGICKÉHO PLÁNU	24
2.8.1 Hlavní investiční akce realizované v posledních 5 letech.....	24
2.8.2 Zamýšlené projekty a investice v budoucnu.....	24
2.8.3 Hlavní priority rozvoje dle vedení obce.....	24
2.8.4 Hlavní dokumenty pro zájmové území	25
2.8.4.1 Územní plán.....	25
2.8.4.2 Rozpočet obce.....	25
2.8.4.3 Strategie Mas Opavsko	25
3. DOTAZNÍKOVÉ ŠETŘENÍ	26
3.1 SPOKOJENOST S ÚROVNÍ SLUŽEB	26
3.2 ÚSPĚCHY – CO SE Povedlo	27
3.3 HLAVNÍ PROBLÉMY V OBCE	27
3.4 PRIORITY V OBCE.....	28
3.4.1 Návrhy konkrétních projektů	29
4. SOUHRN A ROZVOJOVÝ POTENCIÁL OBCE.....	31
5. SWOT ANALÝZA.....	32
5.1.1 SWOT analýza	32
6. NÁVRHOVÁ – STRATEGICKÁ ČÁST.....	34
6.1 VIZE ROZVOJE OBCE	34
6.2 PRIORITY OBLASTI ROZVOJE A PROGRAMOVÉ CÍLE.....	35
6.2.1 Prioritní oblast 1 - Dopravní a technická infrastruktura	36
6.2.1.1 Programový cíl 1.1 - Zlepšení stavu dopravní a technické infrastruktury	36
6.2.2 Prioritní oblast 2 - Vybavenost obce	37
6.2.2.1 Programový cíl 2.1 - Zlepšení stavu budov v majetku obce a jejich přístupnost	37
6.2.2.2 Programový cíl 2.2 - Zajištění sociálních služeb a bezpečnosti	38
6.2.2.3 Programový cíl 2.3 - Zlepšení stavu veřejných prostranství a zeleně.....	39
6.2.3 Prioritní oblast 3 - Život v obci	40
6.2.3.1 Programový cíl 3.1 - Podpora spolkového a společenského života.....	40

6.2.3.2	Programový cíl 3.2 - Zajištění podmínek pro sport a rekreaci	41
7.	IMPLEMENTACE.....	42
7.1	VAZBA NA STRATEGICKÉ DOKUMENTY V ÚZEMÍ.....	42
7.2	REALIZAČNÍ ČÁST.....	42
8.	PŘEHLED POUŽITÝCH ZDROJŮ	44

SEZNAM TABULEK

TABULKA 1	VÝVOJ POČTU OBYVATEL	12
TABULKA 2	OBYVATELÉ BYDLÍCÍ A DLE VĚKU	12
TABULKA 3	NAROZENÍ A ZEMŘELÍ, PŘISTĚHOVALÍ A VYSTĚHOVALÍ OBYVATELÉ	12
TABULKA 4	DOKONČENÉ BYTY V LETECH 2007 – 2013 A 2019 - 2023	12
TABULKA 5	NEJVĚTŠÍ PODNIKATELÉ V OBCI.....	13
TABULKA 6	Hlavní společenské akce v obci	23
TABULKA 7	Hlavní realizované projekty v předchozím období.....	24
TABULKA 8	Připravované významnější projekty pro nadcházející období	24
TABULKA 9	Hodnocení služeb a vybavenosti v obci – závěry dotazníkového šetření	27
TABULKA 10	Problémy v obci	27
TABULKA 11	PRIORITY V OBCI.....	28

SEZNAM OBRÁZKŮ

OBRÁZEK 1	LITULTOVICE NA MAPĚ Z 1. VOJENSKÉHO MAPOVÁNÍ (1780-83)	9
OBRÁZEK 2	LITULTOVICE NA MAPĚ Z 2. VOJENSKÉHO MAPOVÁNÍ (1836 - 1852).....	10
OBRÁZEK 3	LITULTOVICE – MAPA STABILNÍHO KATASTRU (1836 - 1852).....	10
OBRÁZEK 4	LITULTOVICE – LETECKÝ SNÍMEK 1953	11
OBRÁZEK 5	LITULTOVICE DNES	11
OBRÁZEK 6	FOTO Z AKCE HADÁMKU HOBLUJ. 2021.....	13
OBRÁZEK 7	LITULTOVICE – INTENZITA DOPRAVY (ŘSD, 2020)	14
OBRÁZEK 8	LITULTOVICE – CYKLISTICKÉ A PĚŠÍ TRASY (WWW.MAPY.CZ)	15
OBRÁZEK 9	LOM V ČÁSTI LITULTOVICE – LUHY, STAV K ROKU 2024	22

1. ÚVOD

Strategický plán městyse Litultovice (dále především strategický plán) představuje důležitý střednědobý dokument, který pomáhá nasměrovat budoucí rozvoj obce v dílčích rozvojových oblastech. Zahrnuje v sobě jak programové cíle rozvoje, tak i konkrétní opatření a z nich vycházející aktivity, jejichž realizace přispěje k naplnění daných priorit a dosažení strategické vize. Strategickým plánem je rovněž významným strategickým podkladem při přípravě projektů s předpokládanou podporou evropských fondů v programovém období 2023-2030, respektive s výhledem až do roku 2034.

Předkládaný Strategický plán se zaměřuje přibližně na období 2024 – 2034 a vychází z provedených analytických prací (Charakteristika současného stavu), provedeného dotazníkového šetření mezi občany městyse, dotazníku zpracovaného starostou obce a pracovního jednání se členy zastupitelstva obce. Tyto práce proběhly v období od května do září 2024. Strategický plán rovněž aktualizuje původní rozvojový dokument obce, který byl platný v období 2007-2014, respektive 2015-2024.

Struktura dokumentu vychází z metodik Ministerstva pro místní rozvoj – tj. METODIKA TVORBY PROGRAMU ROZVOJE OBCE, jejímž autorem jsou společnosti GaREP, spol. s r. o. a e-Rozvoj.cz, s.r.o. Struktura dokumentu je následující:

- Úvod
- Analytická část
 - Charakteristika současného stavu
 - Zhodnocení rozvojového potenciálu obce
 - SWOT analýzy
- Návrhová část
 - Vize rozvoje obce
 - Prioritní oblasti
 - Programové cíle
 - Podporovaná opatření a projekty
- Realizační část

Analytická část popisuje současný stav Litultovic, je zakončena SWOT analýzou a představuje vstup pro návrhovou část. Ze schválené SWOT analýzy vychází návrh rozvojové vize obce a nastavení cílů, pro jejichž naplnění jsou nastavena opatření. U jejich popisu jsou taktéž uvedeny příklady vhodných aktivit.

Do zpracování Strategického plánu byla zapojena veřejnost v obci, která měla možnost vyjádřit své priority prostřednictvím dotazníkového šetření/ankety, kterým byl zjišťován názor obyvatel na hlavní problémy v obci a současně na hlavní priority k řešení. Současně proběhlo pracovní jednání také se zastupiteli obce.

ANALYTICKÁ ČÁST

2. ANALYTICKÁ ČÁST – CHARAKTERISTIKA SOUČASNÉHO STAVU

2.1 ZÁKLADNÍ CHARAKTERISTIKA ÚZEMÍ

Městys Litultovice se nachází v Moravskoslezském kraji 12 km jihozápadně od Opavy na silnici I/46, směrem na Olomouc. Počtem obyvatel 926 a rozlohou 1035 ha patří Litultovice mezi menší obce západního Opavska. Jsou samostatnou obcí se stavebním úřadem a matrikou. Součástí obce jsou také tři přilehlé místní části - Choltice, Luhy a Pilný Mlýn.

Městys je zapojen v Programu obnovy venkova, je členem Sdružení místních samospráv ČR, Svazu měst a obcí ČR, členem Euroregionu Silesia, Mikroregionu Hvozdnice, Svazku obcí pro provoz skupinového vodovodu Litultovice a dalších.

Z hlediska vybavenosti (také viz dále) se v obci nachází základní škola Litultovice, mateřská škola, dále zámek, kde se nachází Úřad městyse Litultovice, Muzeum historie Litultovic, restaurace, lékárna a další.

Z hlediska geomorfologického členění náleží obec do geomorfologického celku Nízkého Jeseníku a geomorfologického podcelku Stěbořická pahorkatina. Územím prochází tok řeky Hvozdnice, která zde tvoří poměrně malebné údolí s meandrujícím tokem a doprovodnou zelení.

Převážná část území obce je tvořena zemědělskou půdou, kdy převážnou část z ní tvoří orná půda. Lesy tvoří cca 1/5 území obce, zejména podél údolí Hvozdnice a svahy nad ní.

Tab. 1: Rozloha městyse a jednotlivých druhů pozemků

Název obce	Celková plocha obce	Orná půda	Zahrady	Ovocné sady	TTP	Zemědělská půda	Lesy
Litultovice	1035,0	599,4	26,6	0,0	73,4	699,3	219,4

2.1.1 Historie obce

Litultovice mají jméno od svého zakladatele Litulta (Lutulta, Litolta). Nejstarší zachovanou památku na Litultovice máme v seznamu biskupských manů v okolí Opavy z doby 1289 – 1325, v němž mají jméno německé, ačkoliv seznam je psán latinsky. Litultovice s okolím byly manským statkem olomouckého biskupství a tvořily moravskou enklávu ve Slezsku, udělovanou v léno jako mužské manství v pokolení sestupném. Dědictví se proto přiznávalo pouze v případě žijícího mužského potomka, syna. Poněvadž tato podmínka nebyla vždy splnitelná, vystřídal se v držení léna více než deset rodů.

Držitelem tohoto manství byl v letech 1281 – 1325 Henrik de Oppal (Boček z Opole) a jeho bratři. Teprve roku 1368 se setkáváme opět s Litultovicemi, za držitele rytíře Vavříka z Lutholtowitz (1368 – 89). V těch letech dominoval vesnici hrádek, opevněný pravděpodobně dřevěnými palisádami a příkopem od strany severní a valy ze strany jižní, které byly znatelné ještě začátkem 20. století.

Z roku 1446 máme první zmínku o tvrzi (baště), kterou dal Kosíř, a to na obranu vesnice v nebezpečné válečné době a spíše proti vpádu loupeživých rytířů, než za své sídlo, neboť jako vikštejnský purkrabí sídlil na hradě Vikštejně. Šlo tehdy o tvrz s ochrannými rohovými věžemi, obehnanou příkopem se soustavou rybníků.

Roku 1582 Litultovice úplně, až na tvrz, vyhořely. Roku 1601 drželi léno synové Karla Bítovského – Václav a Jiří Bítovští z Bítova. Do dob Bítovských spadá založení „nového zámku“, jak svědčí i zachovalý letopočet 1609.

V první polovině 18. století byl renesanční zámek přestavěn v barokní sídlo. Interiéry zámeckého objektu přitom dostaly barokní štukovou výzdobu.

V letech 1844 – 1847 byl v Litultovicích nově postaven kostel sv. Bartoloměje a roku 1849 byl posvěcen. Obec Litultovice přísluší od roku 1850, kdy byla zrušena patrimoniální správa, ve které správní jednotky představovala panství, k okresu Opava.

V roce 1885 byl v Litultovicích založen sbor dobrovolných hasičů a jeho prvním předsedou byl Isidor Lhotský. V roce 1887 získaly Litultovice právo výročního trhu, staly se tržní obcí a byly neoficiálně považovány za městečko. Tento statut ztratily po roce 1945. Roku 1892 se začala stavět škola a 14. srpna se světil základní kámen.

V roce 1938 byly Litultovice spolu s Opavskem v důsledku mnichovské dohody zabrány hitlerovským Německem. Osvobozeny byly 6. května 1945.

Místní část Litultovic Choltice, založené Antonínem Sedlickým z Choltic roku 1846, byly k Litultovicím připojeny 1. 1. 1949. Do té doby patřily k Jezdkovicím.

Litultovicím byl předsedou Poslanecké sněmovny Parlamentu České republiky udělen modrý štít se dvěma stříbrnými leknínovými listy, jež vyrůstají ze stříbrno-červeně šachovaného půlměsíce. Leknínové listy jsou převzaty od Stošů z Kounic, zatímco půlměsíc připomíná erb Běrky z Nasilé. Lekniny navíc vytvářejí siluetu srdce, které bylo dominantní figurou erbu Bítovských z Bítova.

Litultovice jsou od roku 2007 městysem.



Vývoj obce na historických mapách je znázorněn na obrázcích níže.

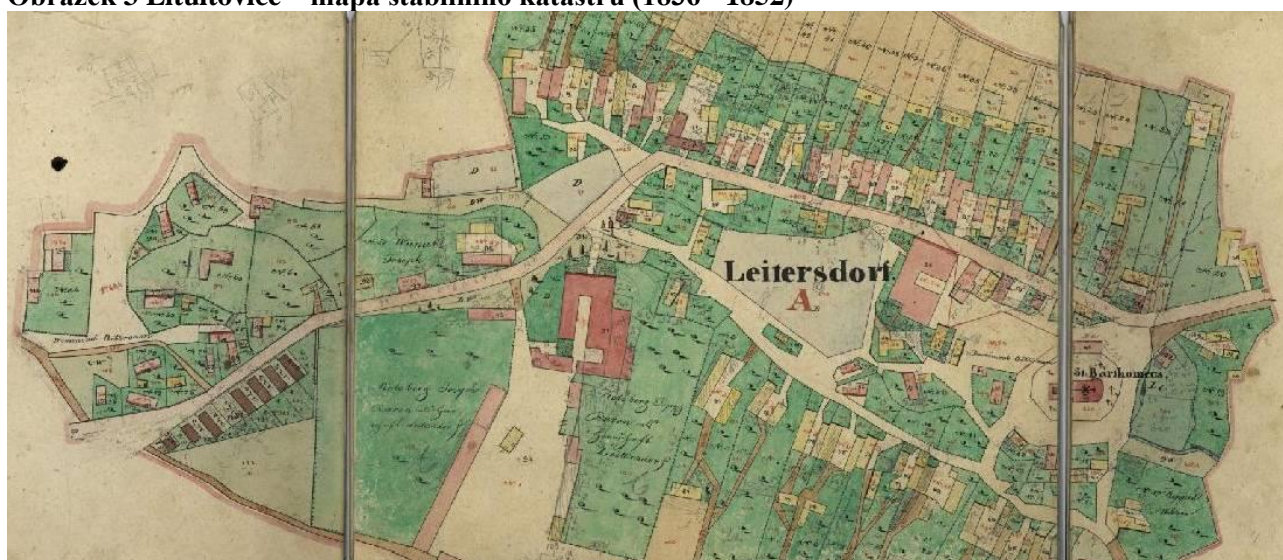
Obrázek 1 Litultovice na mapě z 1. vojenského mapování (1780-83)



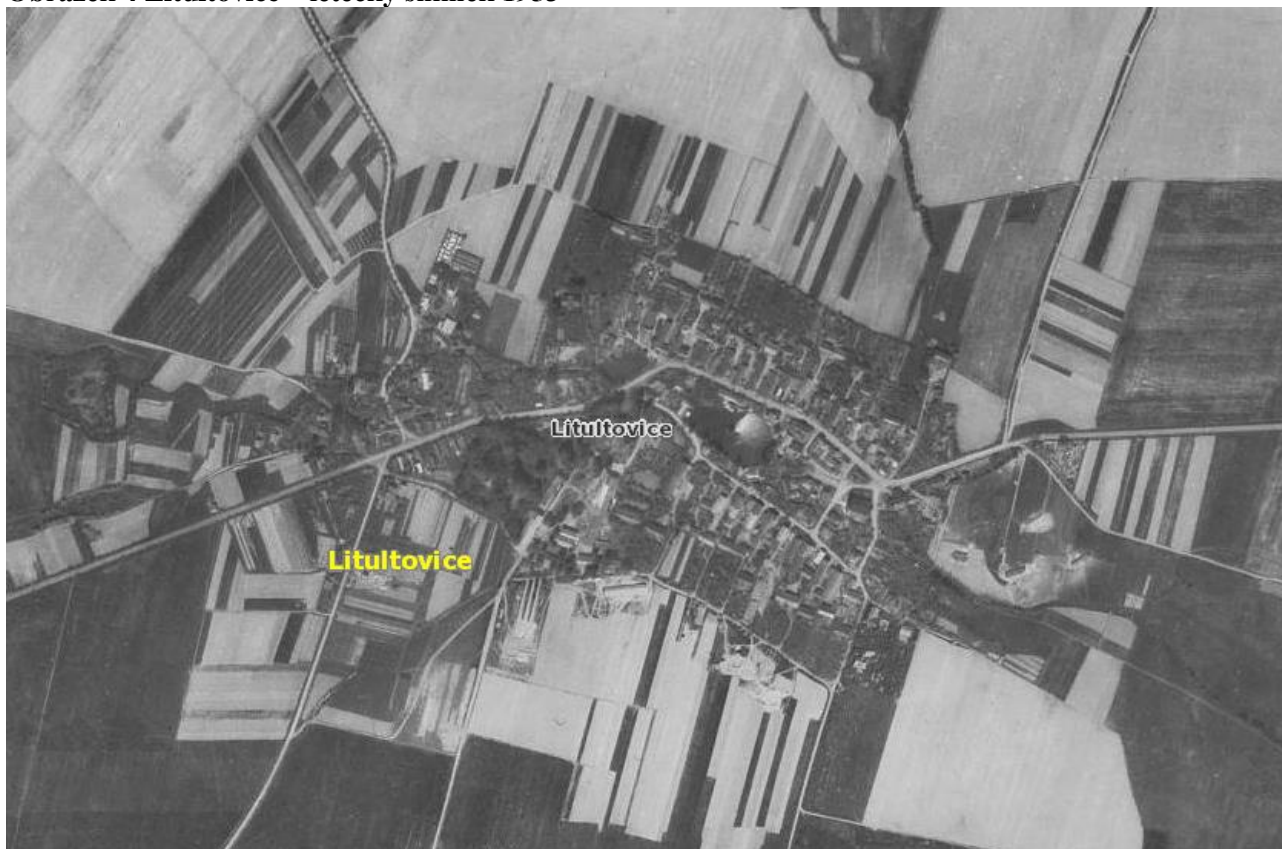
Obrázek 2 Litultovice na mapě z 2. vojenského mapování (1836 - 1852)



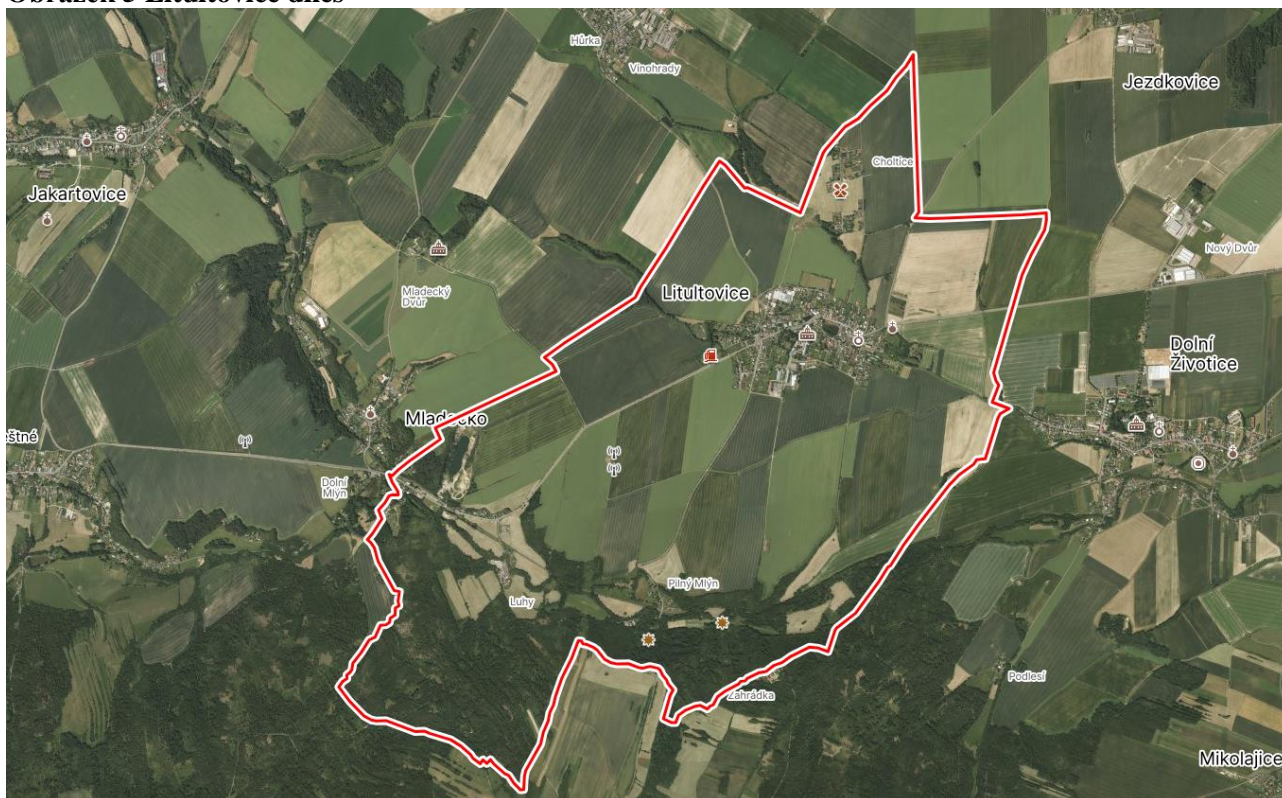
Obrázek 3 Litultovice – mapa stabilního katastru (1836 - 1852)



Obrázek 4 Litultovice – letecký snímek 1953



Obrázek 5 Litultovice dnes



2.2 OBYVATELSTVO A BYDLENÍ

Počet obyvatel městyse se pohybuje okolo 920 (k 1.1.2024 – 926 obyvatel), přičemž průměrný věk je 42,9 let. Jejich rozčlenění dle dílčích kategorií je zpracováno v následujících tabulkách.

Počet obyvatel v obci je v posledním desetiletí poměrně stabilizován. Od roku 2005, kdy žilo v obci oficiálně 758 obyvatel, stoupl počet obyvatel o cca 160, a o zejména v období 2006-2014. Od té doby je počet obyvatel stabilizován.

Tabulka 1 Vývoj počtu obyvatel

2006	2008	2010	2012	2014	2016	2018	2020	2022	2024
767	793	824	883	916	918	925	910	934	926

Počet mužů a žen je přibližně vyrovnaný, v mladších ročnících mírně převažují muži, ženy převažují ve věkové kategorii nad 65 let. Mládež do 14 let tvoří přibližně 16,5 %, počet obyvatel nad 65 let činí 21,4 %. Dá se předpokládat – s ohledem na demografické trendy – postupný nárůst počtu obyvatel v kategorii nad 65 let. S tímto trendem je nutné počítat i při plánování v oblasti sportu.

Tabulka 2 Obyvatelé bydlící a dle věku

Počet bydlících obyvatel k 31.12.2023	926	Počet obyvatel ve věku 15-64 let celkem	575
muži	468	muži	304
ženy	458	ženy	271
Počet obyvatel ve věku 0-14 let celkem	153	Počet obyvatel ve věku 65 a více let celkem	198
muži	80	muži	84
ženy	73	ženy	114
Průměrný věk	42,9		

Zdroj: ČSÚ, 2024

Z hlediska narozených a zemřelých převažovali v roce 2023 mírně zemřelí (10 ku 7). Přistěhování do obce zaostávalo nad odstěhovávaním.

Tabulka 3 Narození a zemřelí, přistěhovalí a vystěhovalí obyvatelé

Živě narození celkem	7	Zemřelí celkem	10
muži	6	muži	9
ženy	1	ženy	1
Přistěhovalí celkem	14		
Vystěhovalí celkem	42		

Zdroj: ČSÚ, 2024

Dle Sčítání lidí, domů a bytů se na území městyse nachází celkem 400 bytů, z toho 322 v rodinném domě, 54 v bytovém domě a 24 v ostatních budovách.

Celkový počet domů k bydlení je 248, z toho je 241 rodinných domů, 6 bytových domů a 1 je veden jako ostatní budova. 223 z těchto domů je uváděno jako trvale obydlených.

Tabulka 4 Dokončené byty v letech 2007 – 2013 a 2019 - 2023

Dokončené byty v letech								
2007	2009	2011	2013	2019	2020	2021	2022	2023
0	1	4	3	2	3	1	6	1

Zdroj: Rozbor udržitelného rozvoje území, ČSÚ, 2024

2.3 PODNIKÁNÍ

Velká část obyvatel dojíždí za prací mimo obec, především do Opavy. Někteří podnikají v místě.

Na území obce působí také několik podniků, které jsou rovněž významnými zaměstnavateli lidí z obce nebo širšího okolí. Přehled nejvýznamnějších je uveden v tabulce. Podnikání v obci je třeba (v rámci možností obce) podporovat, neboť kromě zaměstnanosti je dalším pozitivním dopadem také udržování a rozšiřování odbornosti a kvalifikace.

Tabulka 5 Největší podnikatelé v obci

Jméno	Oblast podnikání	Počet zaměstnanců
Uniron	strojírenství	100
ZOD Litultovice	zemědělství	10
Nádeníček	stolařství	12
Košárek Jan	autodílny	10
Artconsulting	restaurátorství	10

Zdroj: Dotazníkové šetření, 2024

Kromě výše uvedených podniků je samozřejmě nutné zmínit i samotnou obec Litultovice, kde kromě samotného úřadu působí zaměstnanci v rámci mateřské a základní školy. Mezi zajímavé příklady podnikání patří čalounická dílna zaměřená na renovaci nábytku.

Mezi úspěšné a zajímavé počiny patří rozvoj areálu bývalé továrny na designovaný nábytek Hadámek a synové. Areál koupila v roce 2020 společnost Art Consultancy, která se od svého vzniku v roce 2012 zaměřuje na realizace a návrhy muzejních expozic, výstav a s tím související inovativní výrobu mobiliáře a interaktivních exponátů. Zakoupením areálu bývalé továrny se společnosti naskytla příležitost rozšířit své zázemí o dílenské, výrobní, skladové i společenské prostory. Cílem společnosti je další citlivý rozvoj místa. V továrně probíhají nejen obchodní a výrobní aktivity, ale je zde prostor také pro nekomerční subjekty a komunitní a kulturní aktivity, pro hudbu, výtvarné umění i divadlo. Působí zde společnosti KRUSTAshop eshop pro restaurátory a výtvarníky, Tomáš Skalík Ateliér obnova a restaurování památek, dále zde mají dílny restaurátor nábytku, čalounice a kulturní spolek Bludný kámen. Je zde také autodílna a kovovýrobci GV-MONT, zabývající se výrobou vrat a SYRKON, svařující kontejnery a konstrukce. Jsou zde pořádány také kulturní akce, z nichž největší je festival Hadámku hobluj. (Zdroj: <https://www.tovarnalitulovice.net/>)

Obrázek 6 Foto z akce Hadámku hobluj. 2021



2.4 INFRASTRUKTURA

2.4.1 Dopravní infrastruktura

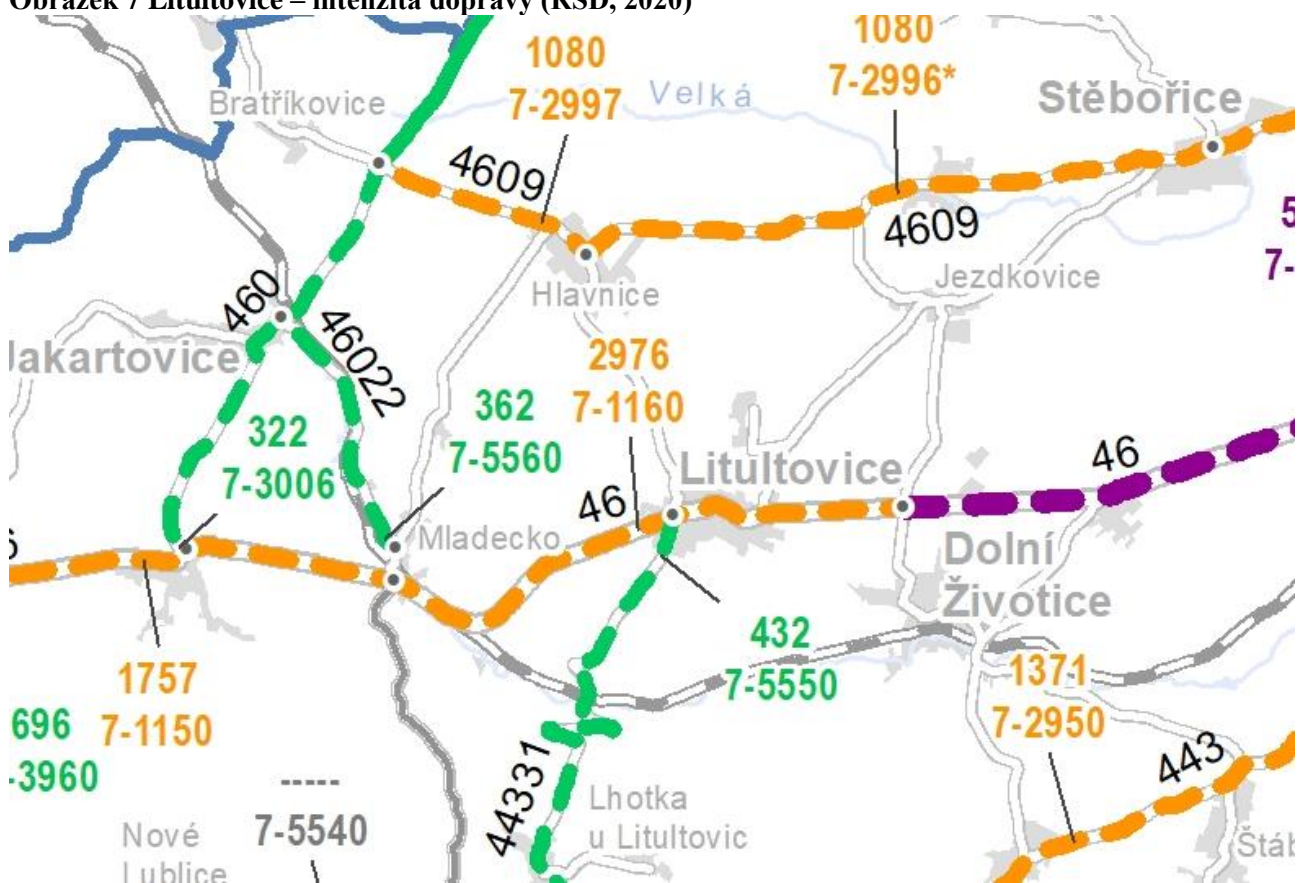
Městys Litultovice se nachází na silnici I/46, směrem na Olomouc. V obci se nachází dvě autobusové zastávky – Litultovice točna a Litultovice střed. V osadě Pilný Mlýn se nachází vlaková zastávka a autobusová zastávka, v osadě Litultovice Choltice autobusová zastávka a v osadě Litultovice Luhy autobusová zastávka a vlaková zastávka Mladecko.

Železniční doprava je na trase: Opava – Dolní Životice – Mladecko – Svobodné Heřmanice zajišťována Mikroregionem Hvozdnice. Na železniční trati Opava - Svobodné Heřmanice probíhá pouze víkendová doprava v sobotu a neděli – čtyři spoje denně v období od června do září. Dopravu zajišťuje společnost Railway Capital a.s.

Autobusová doprava je zajišťována společností Z-Group bus a.s. na trasách: Opava – Stěbořice – Litultovice – Kružberk a Opava – Slavkov – Litultovice – Hořejší Kunčice a na trase: Opava – Litultovice – Šternberk – Olomouc.

Intenzita dopravy v obci je poměrně nízká, většina nákladních automobilů ve směru Opava – Olomouc jezdí přes Hradec nad Moravicí. V roce 2020 dosahovala – dle sčítání dopravy – intenzita dopravy na tomto úseku 2976 aut/24 hodin, v samotném průjezdu Litultovicemi o něco více.

Obrázek 7 Litultovice – intenzita dopravy (ŘSD, 2020)



Stav místních komunikací je průměrný. Je zde zajišťována průběžná údržba a opravy.

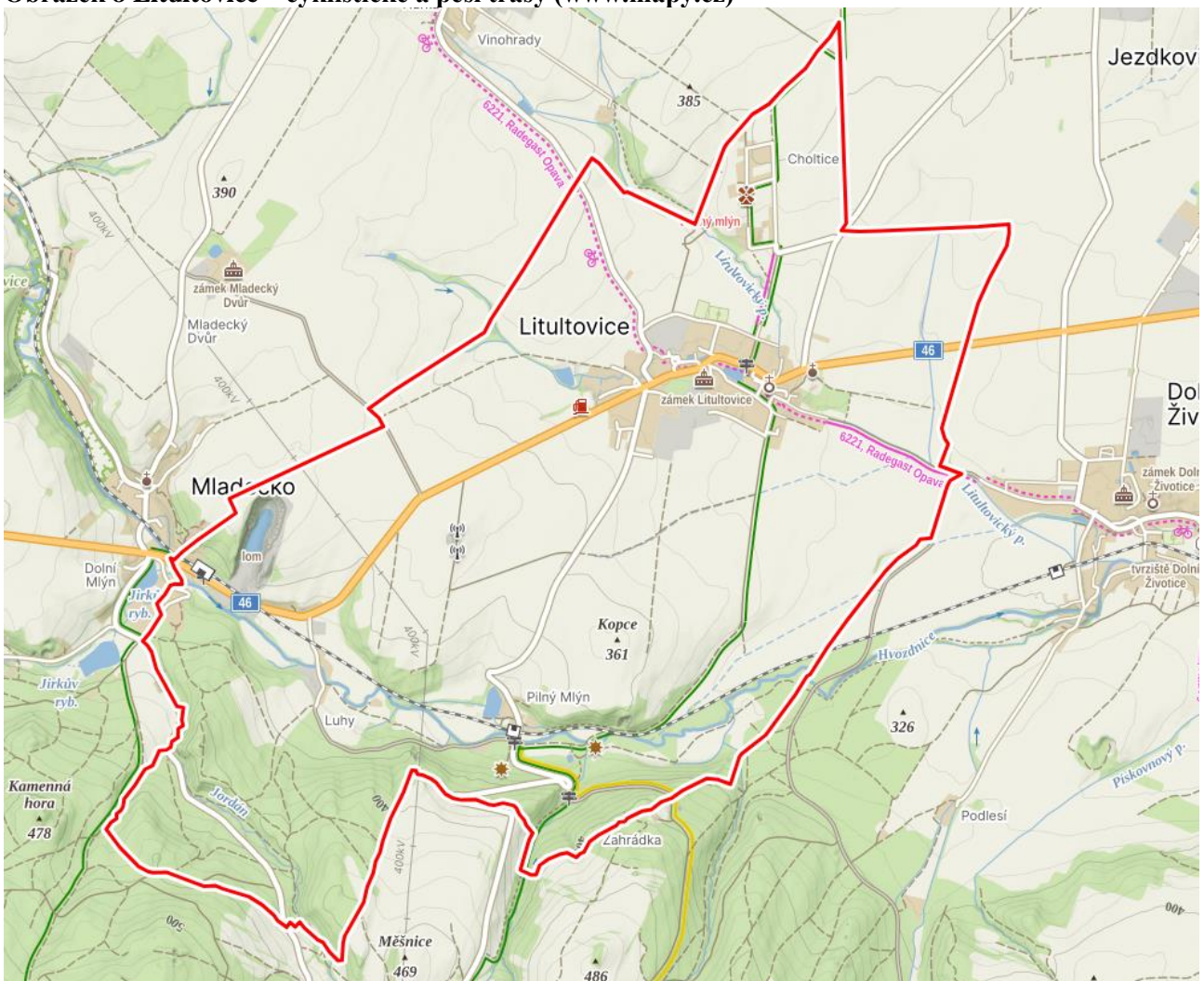
Jako nevyhovující je některými občany uváděna nepřehledná situace v prostoru u kostela.

ŘSD připravuje obchvat I/46 okolo obce, který se však nezdá v aktuálních podmínkách ve střednědobém horizontu příliš reálný.

Obcí dále prochází cyklistická trasa č. 6221 – Radegast – Opava, a to ve směru Hlavnice, Litultovice, Dolní Životice. Pro podporu cykloturistiky je u restaurace mapa a pergola.

Dále obcí prochází zelená turistická značka z Arboreta v Novém dvoře, kolem větrného mlýna v Cholticích a ve směru na Lhotku u Litultovic. U železniční zastávky se napojuje žlutá turistická trasa ve směru na Životské hory. Schéma tras je znázorněno na obrázku.

Obrázek 8 Litultovice – cyklistické a pěší trasy (www.mapy.cz)



Obec plánuje průběžnou údržbu stávající sítě cyklotras a úpravu povrchu v úseku od Hájové od moruše ke skále. Zájem je o zajištění bezpečnosti cyklistů a oddělení cyklistické dopravy od automobilové, např. ve směru na Luhy a Hlavnici.

2.4.2 Technická infrastruktura

2.4.2.1 Zásobování vodou

Městys Litultovice má vybudován veřejný vodovod, který je součástí skupinového vodovodu Litultovice. Celý vodovod provozuje Svazek obcí pro provoz skupinového vodovodu Litultovice. Vodovod má zdroj vody v Litultovicích a Mladecku. Zde se jímá v současné době podzemní voda dvěma vrty M5 a M6, z vrtů se čerpá do úpravně vody Litultovicích – Luhy o výkonu 30 l.s-1. V úpravně vody je voda upravována - provzdušňována a po průchodu čističi filtrována na tlakových filtrech. Voda je zdravotně zabezpečena dávkováním plynného chlóru do akumulární nádrže v úpravně vody Litultovice – Luhy. Upravená voda je z akumulární nádrže čerpána do zemního vodojemu Litultovice o objemu 2 x 650 m³, hlad. 375,50 - 370,50 m n. m.

Z vodojemu Litultovice je voda gravitačním přívodním řadem DN 200 délky 2 200 m přiváděna do rozvodné sítě Litultovice, a současně je i přiváděním řadem dopravována do rozvodné sítě Dolní Životice. Čerpací stanicí ve vodojemu je voda výtlačným řadem DN 200 čerpána do zemního vodojemu Hlavnice 2 x 150 m³, hlad. 402,70 - 399,40 m n. m. a z tohoto vodojemu jsou dále zásobovány obce Hlavnice, Jezdkovice, Stěbořice, Nový Dvůr, Jamnice.

Rozvodná vodovodní síť Litultovice má celkovou délku 6 600 m.

Byla zajištěna výstavba nového vrtu M6 v lokalitě Mladecko, který je propojen řadem po dřívějším vrtu M4 s úpravnou vody Litultovice-Luhy, čímž je posíleno využívání místních zdrojů pitné vody.

2.4.2.2 Čištění odpadních vod

V roce 2023 byl dokončen projekt domovních čistíren odpadních vod (ČOV) o 131 jednotkách. Tímto je z významné míry zajištěno kvalitní čištění odpadních vod v obci. Zájmem obce je zajistit domácí ČOV i pro další domácnosti (jednotky) v obci – orientační předpoklad v rámci druhé etapy dotační výzvy je cca 30 dalších jednotek s ČOV. Ty doposud využívají septiky nebo žumpy.

2.4.2.3 Zásobování teplem a elektřinou

Obec je standardně napojena na elektřinu. Současně je hlavní část obce (dle odhadu vedení obce 60 % obyvatel) plynofikována. Kromě plynu používají lidé k vytápění nejčastěji biomasu (dřevo) a uhlí. Dá se předpokládat pozvolný trend zateplování objektů a využívání dalších doplňkových obnovitelných zdrojů energie, především fotovoltaické, solární k ohřevu vody a tepelných čerpadel. V předchozím období Litultovice realizovaly výstavbu 3 FVE a jedné kogenerační jednotky.

Litultovice plánují další opatření na snížení spotřeby energie. U obecních objektů se jedná o tyto:

- Rekonstrukce bytového domu Litultovice 102 (zateplení, výměna střechy, FVE, tepelné čerpadlo)
- Dokončení rekonstrukce budovy Litultovice 51 (pošta, knihovna, kom. Centrum a archiv)
- Změna vytápění na ZŠ Litultovice

Komunitní energetika

Litultovice se aktivně angažují v energetické soběstačnosti, úsporách a využití obnovitelných zdrojů energie (OZE). Litultovice si samy vyrábějí bezemisní energii v solární elektrárně umístěné na budově mateřské školky, základní školy a hasičské zbrojnice a spotřebovávají ji v dalších devíti objektech. Moderní měřicí

technika od ČEZ přináší obci i místním lidem detailní přehled o spotřebě a přetocích do sítě. Projekt, který obsadil 2. místo v soutěži „Inovativní obec 2030“, vznikl díky spolupráci městyse Litultovice, útvaru inovace společnosti ČEZ a Místní akční skupiny Opavsko.

Elektrina, kterou tu vyrábí fotovoltaické panely o výkonu 7 kW umístěné na střeše školky, je k dispozici zdejší energetické komunitě. Do ní kromě školky patří ještě budovy úřadu městyse, základní školy, tělocvična, hasičské zbrojnice a pět rodinných domků. Ti všichni elektřinu v době přebytku čerpají přednostně před elektrickou energií z distribuční soustavy.

Specialisté útvaru inovace ČEZ ve spolupráci s obcí a koordinátory z Místní akční skupiny Opavsko instalovali u spotřebitelů elektroměry měřící spotřebu a přetoky elektrické energie v reálném čase. Po počátečním anonymním měření provedli od srpna do října 2021 ostrý sběr dat a jejich vyhodnocení. Výsledky potvrdily, že litultovická komunita je schopna využít až 92 % elektřiny vyrobené z vlastního zdroje. Elektrárna během sledovaného období s vysokými hodnotami slunečního osvětlení vyrobila v průměru asi 600 kWh ekologické elektřiny měsíčně, tj. množství, které by za stejné období pokrylo kompletní spotřebu dvou domácností. Výstupy také potvrdily, že se zvýšila energetická soběstačnost obce, lidé se na základě vlastních zkušeností začali zajímat o možnosti komunitní energetiky a seznámili se s obsluhou chytré mobilní aplikace, která lidem pomáhá s optimalizací spotřeby.

Realizována byla také vlastní kogenerační jednotka, která vedla ke zvýšení energetické soběstačnosti i v zimním období. V plánu je realizace další FVE na obecních objektech a instalace dvou tepelných čerpadel země – vzduch.

2.5 VYBAVENOST

2.5.1 Základní vybavenost v obci

Z hlediska základní vybavenosti se v obci nachází následující:

- Základní škola příspěvková organizace – 1.-5. třída
- Mateřská škola, příspěvková organizace
- Zámek - včetně úřad městyse Litultovice, muzea historie Litultovic, lékárna, restaurace
- Komunitní centrum s knihovnou
- Tělocvična
- Fotbalové hřiště
- Zdravotní středisko s ordinací praktického, ženského, zubního a dětského lékaře
- Pobočka České pošty
- Prodejna smíšeného zboží - TEMPO
- Čerpací stanice EuroOil
- Kostel sv. Bartoloměje
- Hřbitov
- Obecní rozhlas
- Hasičárna

V případě základní školy se jedná o venkovskou školu rodinného typu, která rovněž plní funkci služby veřejnosti. Základem je rovnocenná spolupráce pedagogů, rodičů a žáků, založená na partnerských vztazích.

Žáci druhého stupně základních škol navštěvují základní školy v okolí nebo v Opavě. Většina středoškoláků navštěvuje střední školy v nedaleké Opavě.

Nabídku obecní vybavenosti je možno hodnotit jako dobrou. Obec postrádá plnohodnotný kulturní dům (typu polyfunkční centrum) se společenským sálem. Stávající sál v areálu zámku není plně vyhovující a není bezbariérový – chybí zde výtah, velikost není optimální. Obec proto zvažuje možnost výkupu některého z objektů v obci a jeho rekonstrukci na kulturní dům (např. objekt tzv. „býčárny“).

S ohledem na nárůst počtu seniorů je dále uvažováno o zařízení typu denní stacionář apod.

2.5.2 Památky a další zajímavosti v obci

Na území Litultovic se nachází několik zajímavostí nadmístního významu. Především se jedná o větrný mlýn v Cholticích, a dále o zámek a zámecký park.

2.5.2.1 Choltický mlýn



Větrný mlýn na Cholticích, lidově zvaný „větrák“, byl postaven roku 1833 v nedalekém Sádku Augustinem Foltýnem. Roku 1878 byl rozebrán a prodán Františkovi Romsfeldovi, po částech převezen do Choltic a zde postaven na nynějším místě. Posledním „panem otcem“ byl Konrád Romsfeld, který zde ještě za okupace v letech 1938 – 1945 mlel lidem z obce i okolí mouku. Pak udržoval mlýn v provozu, zejména na šrotování, až do roku 1954. Po tomto roce objekt chátral. Roku 1969 dochází k jeho generální opravě. Prostor mlýna byl oplocen a objekt uzamčen a předváděn turistům. V roce 1994 byl mlýn prodán zpět původnímu majiteli – panu Konrádu Romsfeldovi. V současnosti syn Radomír Romsfeld prodal mlýn městyši Litultovice, který zajišťuje údržbu a provoz.

Choltický větrný mlýn je celodřevěný, tzv. beraního, též kozelčího typu. Bedněná kostra větráku se sedlovou střechou, u křídel zkosenou, je ukončena cca 20 cm nad terénem, aby nebránila otáčení mlýna. Celková výška objektu je 12,50 m, v půdorysných rozměrech 5,90 x 6,50 m, průměr otáčky křídel je 17 m.

2.5.2.2 Zámek

Na počátku 15. století (snad již ve století 14.) byla ve vsi vybudována tvrz. První zmínku o tvrzi (baště) máme z r. 1446. Tehdy šlo o tvrz s ochrannými rohovými věžemi, obehnanou příkopy se soustavou rybníků, která patrně sloužila na obranu vesnice v nebezpečné válečné době a proti vpádu loupeživých rytířů. Jako tvrz se naposledy uvádí v r. 1558. Poté byla tvrz přebudována na renesanční zámek. Přestavba byla dokončena patrně v r. 1579.

V 18. století byl renesanční zámek přebudován v barokní sídlo; interiéry zámeckého objektu přitom dostaly barokní štukovou výzdobu. V té době byla také zřízena zámecká kaple.

Od r. 1792 až do druhé světové války náležel zámek spolu se statkem nepřetržitě Rollsbergům. Za nich, koncem 18. a počátkem 19. století, došlo k dalším stavebním úpravám zámeckého objektu. Tenkrát získalo průčelí „nového zámku“ dnešní empírový vzhled, k němuž patřil balkon s dveřmi nad centrálním vjezdem s tympanonem na vrcholu. U zámku byl zřízen počátkem 19. století přírodně krajinářský park s cizokrajnými stromy, ve kterém byla umístěna kuželna. Park je obehnan zámeckou zdí.



V 60. letech 20. století byla zbořena barokní kaple. Generální oprava zámku proběhla v 2. polovině 70. let 20. století. Restaurátorské práce v 1. patře „starého zámku“ byly ukončeny v r. 1986. V objektu „nového zámku“ byly odhaleny velmi cenné staré fresky, pocházející z přelomu 16. a 17. století.

Dnes je v objektu zámku umístěn obecní úřad s historickou obřadní síní, lékárna a zámecká restaurace.

2.5.2.3 Památky místního významu

V obci se dále nachází celá řada památek s místním významem, ať už větším nebo menším, které spoluvytváří charakter obce. Jedná se o tyto:

Nejvýznamnější objekty

- Kostel sv. Bartoloměje - Nejstarší zmínka je z roku 1672. Současný kostel pochází z roku 1847 - přestavěn v roce 1925. Současný kostel pochází z roku 1847, přestavěn v roce 1925. V roce 1844 se začalo s bouráním starého kostela a byla zahájena výstavba nového kostela. V roce 1849 na slavnost sv. Jana Křtitele byl slavnostně posvěcen nový kostel. Dlaždice pod kostelem a také šachtice odvádějící vodu byly zhotoveny v roce 1942. U kostela se nacházejí sochy.
- Fara
- Kaplička na „Malé straně“
- Hřbitov - V roce 1788 zřízen nový hřbitov – dřív byl u kostela. V důsledku císařských nařízení, zejména ve věci ochrany proti nakažlivým nemocem byl přestěhován na své dnešní místo. Hřbitov byl postupně doplňován o další prvky jako nízká kamenná obvodová zeď s kovanými vratky, dominantní stavba kaple a v centrální části mohutný kamenný kříž.

Kříže

- Dřevěný kříž na Hájové cestě
- Dřevěný kříž směr Jezdkovice
- Dřevěný kříž Pilný Mlýn
- Kamenný kříž za parkem
- Kamenný pískovcový kříž.
- Kamenný kříž směr Hlavnice
- Kamenný kříž u hřbitova směr Opava

Pomníky

- Pomník u silnice na Lhotku u „Zahrádky“
- Pomník u kostela
- Pomník na hřbitově – obětem 1. světové války

2.5.3 Ubytování

Z hlediska ubytování se zde nenachází žádný hotel, penzion a kemp, pouze chalupy (cca 5) a chaty (cca 10).

2.5.4 Zdravotní a sociální služby

V Litultovicích se nacházel jeden domov pro seniory, který byl provozován společností Oasa Group. Provoz tohoto zařízení byl zrušen a klienti byli přestěhováni do Opavy. Toto mimo jiné ovlivnilo také počet obyvatel v obci.

Obec postrádá službu formy denního stacionáře pro seniory a dále zde není provozována terénní sociální služba. Obec je schopna částečně zajistit sociální bydlení.

V obci se nachází jeden bytový dům v soukromém vlastnictví, který je stavebně v nevyhovujícím stavu a je zde ubytován větší počet lidí v méně příznivé sociální situaci. V rámci dotazníkového průzkumu byly vícekrát vyjádřeny obavy související s bezpečností v dané lokalitě.

Ze zdravotních služeb se zde nachází zdravotní středisko s ordinací praktického, ženského, zubního, gynekologického a dětského lékaře. V areálu zámku se také nachází lékárna. Se zdravotními službami panuje spokojenost.

2.6 ŽIVOTNÍ PROSTŘEDÍ

68 % plochy obce tvoří zemědělská půda, 21 % tvoří lesy, zbytek tvoří především zahrady a zastavěné plochy (viz úvodní kapitoly). S tímto souvisí i mírně nižší koeficient ekologické stability, který je 0,48, což je dáno právě vysokým podílem orné půdy a nižší výměrou lesa.

Lesy na území obce se nacházejí za tratí podél toku Hvozdnice a na svazích v částech Pilný mlýn a Luhy. Náleží k přírodní lesní oblasti Nízký Jeseník. V této PLO jsou smrkové porosty ve 3 -5. vegetačním stupni mimo jiné ohrožené větrem, hnilobami a podkorním hmyzem.

System nakládání s odpady v obci je funkční. Byl vybudován sběrný dvůr. Zde je odebírán bioodpad, který je dále kompostován, a další druhy odpadů.

Na území obce nachází jedna lokalita definována jako stará ekologická zátěž, a to skládka Litultovice.

Znečištění ovzduší je stále vážný environmentální problém nejen v ČR, ale i v Evropě. Důsledky znečišťování jsou velmi široké. Jsou prokázány přímé negativní účinky látek znečišťujících ovzduší na zdraví obyvatel, zvířat, rostlin, půdu a materiály. Zdraví obyvatel může být zasaženo také nepřímo, ukládáním těchto látek v dalších složkách životního prostředí (půda, voda, biota), vstupem chemikálií do potravního řetězce s následkem další expozice lidí. Znečištění venkovního ovzduší je nejčastěji vyvoláno směsí znečišťujících látek emitovaných z celé řady zdrojů. V Litultovicích jsou hlavním zdrojem znečištění ovzduší domácnosti, méně významně také doprava. Významný vliv na kvalitu ovzduší mají rovněž aktuální meteorologické podmínky.

Kvalita ovzduší se postupně zvyšuje. Nejsou již překračovány imisní limity pro poléťavý prach. Pouze imisní koncentrace benzo(a)pyrenu se pohybují na hranici imisního limitu. Ke zlepšování kvality ovzduší přispívá postupný přechod na modernější vytápění domácností, energetické úspory a postupné zavádění obnovitelných zdrojů energie, jako je fotovoltaika nebo tepelná čerpadla.

S tímto souvisí také pokles emisí skleníkových plynů.

Územím obce prochází tok řeky Hvozdnice, který zde tvoří poměrně malebné údolí. Obcí protéká zčásti zatrubněný Litultovický potok, na kterém se nachází několik vodních ploch. Vodní plocha se nachází také u Pilného mlýna. Litultovice jsou občasné ohrožovány povodněmi, a to podél toku Hvozdnice v lokalitě Pilného mlýna a Luhy. V obci je zřízen varovný systém, také byl realizován suchý poldr severně od zástavby v obci, který přispěl k protipovodňové ochraně obce.

S lokálními povodněmi souvisí také riziko vodní eroze, kterou je na území obce – v závislosti na pěstované plodině – ohrožována řada zemědělských pozemků. Při lokálních přívalových srážkách dochází k odnosu půdy ze zemědělských pozemků, což způsobuje zanášení koryt vodních toků a nádrží, ohrožování nemovitostí a ztrátu kvality zemědělské půdy. Ohrožené pozemky jsou zejména nad obcí v západní části obce. Obec plánuje realizaci protierozních a protipovodňových opatření dle pozemkových úprav a vlastních studií.

Stav veřejné zeleně je dle vedení obce velmi dobrý. Proběhla obnova zeleně v rámci zámeckého parku a hřbitova a výsadby alejí podél cest a vodotečí. Probíhá také průběžná údržba zeleně v intravilánu. V plánu je obnova veřejného prostranství v centru obce včetně dosadeb zeleně. Výsadby jsou plánovány také v krajině.

V obci se nachází naučná stezka Pilný mlýn, kterou zrealizovaly Lesy České republiky, s.p. Základ naučné stezky tvoří tabule, které seznamují návštěvníky lesa s rozdílnými přírodními stanovišti, které se nacházejí jen

pár desítek metrů od sebe na lokalitě Pilný mlýn. Snahou je ukázat, že podle prostředí se les může velmi lišit, a to nejen stromy, které v něm rostou, ale i kytkami či živočichy žijícími v různých typech lesa. Další tabule jsou zaměřeny na činnost člověka v lese. Stezka je doplněna čtyřmi zábavnými stanovišti. První je „Dendrofon“, hudební nástroj vyrobený z různých druhů dřeva. Druhé stanoviště je „Hmatový chodník“, kdy návštěvník prochází bosky po různých površích. Třetím je kladina na pružinách. Další stanoviště je před altánem. Obec rovněž vybudovala bezpečné ohniště v lomu u trati v lokalitě Pilný mlýn.

Ložisko nerostných surovin

Na území obce se poblíž Mladecka nachází ložisko nerostných surovin na těžbu droby (obecně stavební kámen) o rozloze 5,69 ha. Těžba zde byla ukončena, momentálně se zde nachází vodní plocha s okolím přírodního charakteru. V současné době (rok 2024) se řeší další budoucnost této lokality. Majitel plochy v rámci rekultivace zvažuje zavezení větší části plochy inertním stavebním odpadem a dílčí rekultivaci přírodního charakteru. Obec má zájem na zachování vodní plochy. O dalším využití této lokality probíhá diskuze.

Obrázek 9 Lom v části Litultovice – Luhy, stav k roku 2024



2.7 SPRÁVA OBCE A SPOLKOVÝ ŽIVOT

Úřad městyse Litultovice se nachází v budově zámku spolu s historickou obřadní síní. Úřad vykonává v rámci přenesené působnosti agendu matričního úřadu a stavebního úřadu pro 12 katastrálních území, které spadají pod 7 samosprávných obcí (Litultovice, Dolní Životice, Mladecko, Hlavnice, Bratříkovice, Lhotka u Litultovic a Jakartovice).

Dále Úřad městyse Litultovice vykonává přenesenou působnost na úseku silničního správního úřadu, orgánu ochrany ovzduší a orgánu ochrany přírody a krajiny; a to pouze na území Litultovic.

Městys má patnáctičlenné zastupitelstvo, od roku 2014 je starostou Ing. Jan Birgus. Dále je ustanoven kontrolní a finanční výbor, kulturní komise, komise pro životní prostředí a dále také povodňová komise a komise k projednávání přestupků.

Obec je součástí Mikroregionu Hvozdnice, členem MAS Opavsko a Euroregionu Silesia, Svazu měst a obcí, Spolku pro obnovu venkova, Svazku obcí pro provoz skupinového vodovodu Litultovice, Národního geoparku krajina břidlice a Sdružení místních samospráv ČR.

Na území obce působí několik aktivních spolků, mezi které patří tyto:

- TJ Sokol Litultovice,
- Sbor dobrovolných hasičů v Litultovicích
- Myslivecké sdružení Hradisko – Hlavnice
- Klub důchodců
- Rybáři z Litultovic, z.s.
- Babylon Bike
- Včelaři

Mezi hlavní pravidelné akce, které v Litultovicích probíhají, patří:

Tabulka 6 Hlavní společenské akce v obci

Druh akce	Datum nebo měsíc konání	Pořadatel
1 x ples, 1 x pochování basy	Leden - březen	Hasiči, Sokol a městys
Pálení čarodějnic	Duben	Hasiči, Sokol, kulturní komise
Slet kopáčů- turnaj v malé kopané Dětský den	Červen	Sokol
Posezení u větrného mlýna	Srpen	Hasiči
Rybářské závody	Červen – srpen	Rybáři
Ukončení prázdnin na fotbalovém hřišti	Srpen	Sokol
Benátská noc	Srpen	Myslivci
Karmáš	Konec srpna	Městys, myslivci a rybáři
Gastro fest O zámecký hrnec	Říjen	Kulturní komise, Hasiči
Strašidelný park	Listopad	Kulturní komise
Adventní koncerty a jarmark	Prosinec	Všechny složky
Adventní tvoření	Prosinec	Dobrovolníci
Vánoční běh „Litultovická vánočka“	26.12.	Sokol

Zdroj: Vedení obce

Pořádání společenských akcí omezuje chybějící společenský sál a také málo dobrovolníků, kteří by se na pořádání akcí podíleli.

2.8 DALŠÍ INFORMACE PRO POTŘEBY ZPRACOVÁNÍ STRATEGICKÉHO PLÁNU

2.8.1 Hlavní investiční akce realizované v posledních 5 letech

V minulosti byla Litultovicích realizována řada větších nebo menších projektů. Níže uvádíme přehled těch, které vedení městyse považuje za nejvýznamnější – nejedná se tedy o kompletní výčet.

Tabulka 7 Hlavní realizované projekty v předchozím období

Projekt	Termín	Náklady
Systém domovních ČOV	2023	29 mil
Kombinované opatření FVE a KVET úřad městyse	2023	10 mil
Hasičská zbrojnice	2020	14,5 mil
Bezpečnost dopravy (chodníky) podél I/46	2017	5,5 mil
Cyklostezka Litultovice – Dolní Životice	2017	3 mil
Cyklostezka Choltice	2016	2 mil
Rekonstrukce rybníka R1	2019	2 mil
Rekonstrukce MŠ Litultovice	2016	6 mil

Zdroj: Vedení obce

2.8.2 Zamýšlené projekty a investice v budoucnu

Dále je uveden přehled projektů, záměrů a vizí, i kterých obec aktuálně uvažuje a které jsou v různé fázi rozpracovanosti. Zde je nutno také upozornit, že se také nejedná o kompletní výčet. Uvedené částky je nutno brát jako odhad.

Tabulka 8 Přípravované významnější projekty pro nadcházející období

Projekt	Termín	Odhad nákladů
Bezpečnost dopravy (chodníky) podél I/46 III. etapa	2024	5 mil
Úprava veřejného prostranství u hasičské zbrojnice	2025	2 mil
Rekonstrukce rybníka R3	Po 2026	3 mil
Změna technologie vytápění ZŠ Litultovice	2025+	1,5 mil
Rekonstrukce bytového domu 102	2026	7 mil
Chodník Luhy	?	10 mil?
Kulturní dům – polyfunkční centrum	?	40 mil**
Oplocení fotbalového hřiště	2025	1,2 mil
Postupná obnova komunikací	2025 - nekonečno	průběžně
Denní stacionář	Výhledově	

** podmíněně

Zdroj: Vedení obce

2.8.3 Hlavní priority rozvoje dle vedení obce

Vedení obce byl předložen přehled možných priorit v různých oblastech s cílem orientačně určit priority rozvoje obce v příštím období. Tyto informace je nutno brát jako podklad pro další rozhodování a jsou nadále zpřesňovány v návrhové části. Jedná se o tyto:

- Podpora občanských, spolkových a volnočasových aktivit – např. kulturní dům
- Obnova a rozvoj vesnic a venkovské infrastruktury
- Ochrana a tvorba kulturní krajiny

- Omezování negativních dopadů lidské činnosti na životní prostředí
- Zlepšení systému likvidace komunálního odpadu

2.8.4 Hlavní dokumenty pro zájmové území

2.8.4.1 Územní plán

Nový územní plán Městyse Litultovice vydalo zastupitelstvo opatřením obecné povahy dne 9. 2. 2015 a účinnosti nabyl tento územní plán dne 25. 2. 2015.

Od května 2021 je platná Změna č. 1 územního plánu.

Územní plán je základní rozvojový dokument, se kterým by měl být Strategický plán ve vzájemném souladu.

Městys má dále zpracovány 3 územní studie řešící dílčí rozvojové plochy.

2.8.4.2 Rozpočet obce

Dalším základním dokumentem pro rozvoj obce je Rozpočet. Ten je sestavován pro každý rok. Z hlediska Městyse Litultovice počítá rozpočet na rok 2023 s úhrnem příjmů 44,4 mil. - Kč. Největšími položkami v tomto roce tvořily náklady na zajištění čištění odpadních vod u domácností.

Prostředky na investice do rozvoje obce činí cca 4 mil. Kč ročně.

2.8.4.3 Strategie Mas Opavsko

Litultovice jsou součástí Místní akční skupiny Opavsko (Mas Opavsko). Je připravena tzv. integrovaná strategie pro období 2021-2027 (respektive vzhledem k posunu o něco delší). Integrovaná strategie území působnosti místní akční skupiny je celkovou střednědobou strategií. Jde o ucelený rozvojový dokument, vztahující se na území působnosti MAS. Propojuje subjekty, záměry a zdroje v kontextu přípravy nového programovacího období Evropské unie na roky 2021 - 2027.

Víceodvětvová strategie zpracovaná na základě komunikace s obyvateli, neziskovými organizacemi a spolky, podnikateli a obcemi v regionu, doložená realizací plánování v rámci MAS, obsahující kompletní problematiku území s definováním všech rozvojových směrů. Strategie je vytvářena na základě poptávky komunity bez ohledu na zdroje financování. Musí jasně definovat, a především podložit, jednotlivé požadavky a potřeby regionu s vyčíslením jejich měřitelných indikátorů.

Strategie je vytvářena na základě reálných potřeb zjištěných na základě doložitelného průzkumu regionu, přístup k tvorbě strategií je založený na důkazech.

Strategický plán Litultovic by měl být v souladu s integrovanou strategií MAS Opavsko.

3. DOTAZNÍKOVÉ ŠETŘENÍ

Během června 2024 probíhala na území obce mezi občany městyse anketa/dotazníkový průzkum, který se zaměřoval jednak na zjišťování toho, jak jsou spokojeni s úrovní služeb, které problémy občané vnímají jako nejvýznamnější, a současně jaké jsou jejich nejvýznamnější priority. Dotazník byl zveřejněn jednak na webových stránkách obce a současně distribuován v rámci obecního periodika.

Touto cestou bylo získáno 40 odpovědí, které jsou dalším ze vstupů do Analytické a Návrhové části. Úspěšnost ankety lze hodnotit jako vyhovující.

Výsledky dotazníkového šetření jsou uvedeny níže.

3.1 SPOKOJENOST S ÚROVNÍ SLUŽEB

První část byla zaměřena na služby a vybavenost obce. Znění otázky bylo následující:

Jak jste spokojeni s úrovní následujících služeb a vybavenosti v obci?

Hodnocení bylo zvoleno obrácené než známkování ve škole, tedy velmi nespokojen (1), spíše nespokojen (2), neutrální (3), spíše spokojen (4) a velmi spokojen (5), případně nevyužívám (0).

Z dotazníkového šetření vyplývá, že občané jsou spokojeni s následujícími službami takto:

- | | |
|-----------------------------------|-----|
| • Mateřská škola | 4,2 |
| • Základní škola | 2,8 |
| • Společenský život v obci – akce | 3,3 |
| • Množství a kvalita sportovišť | 3,4 |
| • Počet a vybavení dětských hřišť | 2,5 |
| • Kvalita životního prostředí | 3,8 |
| • Informování o dění v obci | 4,0 |

Všechny statistické výsledky hodnocení jsou zobrazeny v následující tabulce. Do celkového průměru nebyly počítány výsledky 0 – nevyužívám, pouze odpovědi na škále od 1-5. Výsledky lze celkově hodnotit pozitivně, kdy jako nejvíce kladně hodnocené vychází mateřská škola, informování o dění v obci, respektive komunikace s občany a kvalita životního prostředí. Mírný deficit lze vnímat u množství a vybavení dětských hřišť a základní školy.

Tabulka 9 Hodnocení služeb a vybavenosti v obci – závěry dotazníkového šetření

	1 - Velmi nespokojen	2 - Spíše nespokojen	3 - neutrální	4 - Spíše spokojen	5 - Velmi spokojen	0 - Nevyužívám
Mateřská škola	0	0	3	6	6	25
Základní škola	3	0	3	2	1	31
Společenský život v obci - akce	2	4	14	12	3	5
Množství a kvalita sportovišť	4	2	8	6	7	13
Počet a vybavení dětských hřišť	9	4	5	6	2	14
Kvalita životního prostředí	1	2	11	13	10	3
Informování o dění v obci	0	4	5	14	14	3

Zdroj: Dotazníkové šetření

3.2 ÚSPĚCHY – CO SE POVEDLO

Znění otázky bylo následující:

Co se v obci v posledních 8 letech nejvíce povedlo? Co považujete za největší úspěch? (Max. 3)

Jako jednoznačně nejvíce pozitivně hodnocený počin je uváděna nová hasičárna. Mezi další prvky s větším počtem kladných hodnocení patří rekonstrukce chodníků (a místních komunikací), zajištění domácích čistíren odpadních vod, nový sběrný dvůr, rozvoj energetické soběstačnosti (úspory energie, FVE, rekonstrukce veřejného osvětlení a zřízení komunitního centra.

Mezi další zmiňované počiny patří např. nová cyklostezka. Péče o zeleň (park), rekonstrukce rybníku, semaforů, oprava tělocvičny a další jednotlivé.

3.3 HLAVNÍ PROBLÉMY V OBCI

Další část dotazníku byla zaměřena na identifikaci toho, jaké problémy považují občané v obci za nejpodstatnější. Každý z respondentů mohl zatrhnout tři největší problémy v obci dle zadaného výběru, a navíc mohl své problémy ještě dopsat v posledním bodu konkrétně. Souhrn je zpracován v následující tabulce:

Tabulka 10 Problémy v obci

Odpověď	Četnost
Stav místních komunikací	12
Stav chodníků	12
Nezájem lidí o dění v obci	12
Množství a kvalita společenských akcí	11
Nedostatečné vybavení pro rodiny s dětmi (např. hřiště, možnosti trávení volného času)	11

Odpověď	Četnost
Bezpečnost v obci (např. krádeže, vandalismus, doprava ...)	11
Kvalita životního prostředí (např. znečištěné ovzduší, hluk, čistota, zeleň ...)	8
Stav zeleně a veřejných prostranství	6
Stav obecního majetku (budovy, památky ...)	3
Nedostatek pracovních příležitostí v obci a okolí (Opava aj.)	2
Jiné	15

Zdroj: Dotazníkové šetření, 2024

Mezi nejčastěji zmiňované problémy patří stav chodníků v obci (12) nebo stav místních komunikací (12). Větší počet hlasů byl uveden u nezájmu lidí o dění v obci (12) a dále jiné problémy, které jsou uvedeny v tabulce.

Nejmenší počet negativních hlasů se týkal stavu zeleně a veřejných prostranství, pracovních příležitostí a stavu obecního majetku.

Dále měli občané možnost uvést i další problémy, než které byly v nabídce. Byly uvedeny tyto:

- Celonoční osvětlení – neprospívá zvířatům a lidem, je zbytečné
- Kulturní sál, chybí sál pro společenské akce
- Hlučnost - používání motorových zařízení (sekačky) ve večerních hodinách po 18 hod a o víkendu, hlasitá hudba do ranních hod., rušení nočního klidu
- Výpadky elektrické energie.
- Absence chodníků na některých ulicích (např. směr Hlavnice).
- Panelový dům
- Nedostatečné možnosti vyžití pro rodiny s dětmi, obec nevyužívá možnosti moderní doby
- Psi – čistota, nedostatek sáčků
- Nedostatečná komunikace starosty s občany.
- Komunikace Malá Strana
- Zarostlé rybníky za obchodem

(Pozn.: Tyto problémy byly uváděny 1-2 x)

3.4 PRIORITY V OBCI

Posledním okruhem bylo určování priorit, na které by se mělo vedení obce zaměřit v příštím období. Základní výsledky jsou uvedeny v následující tabulce.

Tabulka 11 Priority v obci

Odpověď	Responzí
Rekonstrukce místních komunikací a chodníků	19
Bezpečnost v obci (přechody, bezpečnostní kamery ...)	14
Zajištění čistoty v obci	12
Péče o veřejná prostranství	11
Zlepšení podmínek pro rodiny s dětmi a mládež	11
Výsadby zeleně a péče o ni	8
Podpora spolkového a společenského života	7
Zlepšení podmínek pro sport a volný čas	6
Podpora místních podnikatelů	5
Zlepšení podmínek pro seniory	4

Zdroj: Dotazníkové šetření, 2024

Za nejvýznamnější prioritu je uváděna rekonstrukce místních komunikací a chodníků, bezpečnost v obci (přechody, bezpečnostní kamery ...) a zajištění čistoty v obci. Nejnižší počet nominací na priority obce získaly zlepšení podmínek pro sport a volný čas, podpora místních podnikatelů a zlepšení podmínek pro seniory. Z počtu odpovědí se dá vyvodit, se kterými oblastmi jsou lidé spokojeni a kde vnímají potenciál pro zlepšení.

Dále měli občané možnost uvést i další náměty, než které byly v nabídce a které by se měly řešit. Uvádíme je zde:

- Situace v panelovém domě – řešení kriminality
- Možnosti bydlení pro mladé lidi
- Výstavbě víceúčelového hřiště s umělým povrchem
- Zvelebování prostředí obce
- Přitáhnout zde mladé rodiny a vytvořit jim zde zázemí
- Chov psů a čistota
- Provoz restaurace

3.4.1 Návrhy konkrétních projektů

Dále měli respondenti možnost navrhnout konkrétní projekty, které preferují k realizaci. Podnětů se sešlo větší množství a korespondují s výše uvedenými obecnějšími preferencemi. Prioritou je dobudování chodníků a částečně i rekonstrukce místních komunikací. Častěji jsou zmiňovány projekty v oblasti bezpečnosti dopravy, jako jsou např. radary nebo opatření ke zpomalení projíždějících vozidel.

Větší poptávka je také po dětských hřištích a sportovištích, zájem je o rozšíření kulturních prostor v obci. Více ohlasů zmiňuje také zastarávající stav zámecké restaurace.

Jednotlivé návrhy jsou rozděleny po jednotlivých oblastech a orientačně seřazeny dle jejich četnosti. Formulace byly upravovány s ohledem na zachování významu návrhu, zčásti jsou ponechány původní formulace, které nemusí být geograficky zcela přesné.

Doprava

- Cesty – opravy místních komunikací
 - Dokončit cestu u fotbalového hřiště + parkování u hřiště
 - Most - hlavní cesta - "u kostela"
 - Malá strana
 - Úprava "Hájové" cesty
 - Oprava chodníku a cesty u zdravotního střediska.
- Oprava chodníků
 - Chodníky na Pilnomlýnské ul. (realizace 2024)
 - Směr na Hlavnici
 - Luhy
 - Chodník u plotu p. Majvelderové (technicky nerealizovatelný)
 - Chodník u rybníka
- Radary a měření rychlosti, zpomalovací semafor (s radarem rychlosti) ze směru od Mladecka (někteří řidiči i s kamiony vůbec nebrzdí i když jsou v obci)
- Přechody pro chodce - směr Hlavnice, směr Pilný Mlýn, kamery na přechodech
- Cyklo
 - Cyklostezka Litultovice – Luhy

- Spojit horní a spodní konec vesnice cyklostezkou
- Bezbariérový přístup na úřad (pro starší občany).
- Autobusové zastávky, hlavně na točně autobusů

Vybavenost obce

- Hřiště
 - Dětská hřiště – nové nebo rozšíření
 - Oplocené dětské hřiště - vše na jednom místě
 - Nápadité a tvůrčí dětské prostory na hřišti, v parku, u hasičárny
 - Hřiště pro dospělé (volejbal, tenis, posilovna)
 - Víceúčelové hřiště
 - Bike-crossové hřiště pro děti
- Odkoupení panelového domu a zvýšení bezpečnosti
- Zámecká restaurace - rekonstrukce restaurace
- Postavit toaletu u hřbitova

Společenský život

- Společnost - více dění v obci, spolupráci spolků, více kulturních akcí
- Vybudovat kulturní zázemí –společenský sál, nový kulturní dům, možnost pronájmu občanům
- Osobní výtah na zámku

Vzhled obce a životní prostředí

- Oprava rybníků v obci, častější obsekávání břehu rybníku ve středu obce
- Získat prostor kamenolomu pro obec s výhledem dalšího využití
- Realizace protipovodňových opatření
- Zákaz používání motorových sekaček a náradí v neděli a v sobotu po 18,00h.
- Omítnout faru a upravit zahradu
- Úprava parku, výsadba nových stromů
- Vlhkost v domě č.p. 102 (sklep a byty v přízemí)
- Brány - vstupy - na hřbitov
- Zkontrolovat stav lip u točny - akutní
- Dodržování zákona o spalování v nepovolených kotlích
- Větší počet pracovníků starajících se o veřejné prostory
- Zbytečně vysoká intenzita osvětlení - svítí celou noc
- Místní rozhlas jde špatně slyšet a nejde rozumět

4. SOUHRN A ROZVOJOVÝ POTENCIÁL OBCE

Litultovice jsou rozvinutou obcí, která je příjemným místem pro bydlení. V obci jsou zajištěny všechny základní služby a vybavenost, zbývající část služeb - jako jsou např. vyšší stupně základních škol, střední školy a univerzita, úřady, divadlo, větší obchody apod. - je k dispozici v dopravně dobře dostupné Opavě.

Poměrně vyhovující je také vybavenost technickou infrastrukturou, zachovalé přírodní podmínky a stav životního prostředí.

Obec nabízí také dobré společenské vyžití – působí zde řada spolků, velmi dobré jsou podmínky také pro sport a rekreaci. Z hlediska cestovního ruchu je zajímavý zámek a zámecký areál, kde se pořádají např. svatby, unikátní kulturní památkou je Choltický větrný mlýn. Obcí také prochází několik turistických a cyklistických tras, přírodně atraktivní je zachovalé údolí toku Hvozdnice.

V příštím období je vhodné se zaměřit na několik základních oblastí, jako jsou:

- Rekonstrukce, obnova a zlepšení stavu obecního majetku
 - Opravy chodníků a místních komunikací
 - Rekonstrukce obecních budov
 - Zlepšení podmínek pro kulturní akce – rekonstrukce sálu, nový KD
- Posílení bezpečnosti v obci a prevence kriminality (bezpečnější přechody, kamerový systém)
- Dokončení systému čištění odpadních vod
- Vhodné využití objektu bývalého lomu
- Zlepšení protipovodňové ochrany (např. při přívalových srážkách)
- Rozvoj kvality služeb v obci, vybavenosti a podpora společenského života
 - Zlepšení podmínek pro pořádání společenských akcí
 - Zajištění bezbariérového přístupu do veřejných prostor
 - Zvyšování úrovně sportovní vybavenosti
 - Podpora společenského života a činnosti spolků
 - Rozvoj sociálních služeb
 - Podpora sportu
 - Rozšíření nabídky hřišť
- Podpora rekreace
 - Rozvoj podmínek pro cyklistickou dopravu
 - Propagace místního dědictví
- Meziobecní spolupráce

5. SWOT ANALÝZA

SWOT analýza je metoda, jejíž pomocí je možno identifikovat silné (ang: Strengths) a slabé (ang: Weaknesses) stránky, příležitosti (ang: Opportunities) a hrozby (ang: Threats) spojené s danou obcí (městem, regionem). Jedná se o metodu analýzy užívanou při analýze a tvorbě rozvojových dokumentů a je nástrojem strategického (dlouhodobého) plánování rozvoje obce.

Základ metody spočívá v klasifikaci a ohodnocení jednotlivých faktorů, které jsou rozděleny do 4 výše uvedených základních skupin. Vzájemnou interakcí faktorů silných a slabých stránek na jedné straně vůči příležitostem a nebezpečím na straně druhé lze získat nové kvalitativní informace, které charakterizují a hodnotí úroveň jejich vzájemného střetu.

5.1.1 SWOT analýza

SWOT analýza byla sestavena na základě výše v textu uvedených skutečností, dále na základě informací od starosty městyse Litultovice a současně dle projednání se zastupiteli obce.

SILNÉ STRÁNKY	SLABÉ STRÁNKY
<ul style="list-style-type: none"> • Blízkost a dobré dopravní napojení na Opavu - blízkost škol, zaměstnání, úřadů, kultury apod. • Dobrá základní vybavenost obce službami – lékař, pošta, úřad, obchod, lékárna ...) • Dobré podmínky pro sport – sportovní vybavenost • Fungující mateřská a základní škola • Fungující spolkový život • Úspěšně zahájený systém čištění odpadních vod v domácích ČOV • Fungující systém odpadového hospodářství • V obci působí jednotka požární ochrany • Zajímavé kulturní dědictví v obci – Choltický mlýn, zámek • Obcí procházejí cyklistické a turistické stezky • Atraktivní a přírodně hodnotné údolí řeky Hvozdnice 	<ul style="list-style-type: none"> • Nevyhovující stav některých místních komunikací a chodníků • Chybějící (nevyhovující) prostor pro větší společenské akce • Chybí bezbariérový přístup k některým veřejným službám – kulturní sál • Absence některých sociálních služeb (např. terénní pečovatelská služba) • Zájem o doplnění dětských hřišť • Vyšší koncentrace sociálně slabších obyvatel v některých soukromých objektech (přestupky, bezpečnost) • Nevyhovující stav některých obecních budov (zámek, zámecká restaurace, kulturní sál) • Bezpečnostní rizika na silnici (např. nevyhovující přechody, nedodržování rychlosti)
PŘÍLEŽITOSTI	HROZBY
<ul style="list-style-type: none"> • Evropské fondy • Meziobecní spolupráce • Obchvat Litultovic • Rozšíření sociálních služeb • Rozvoj komunitní energetiky 	<ul style="list-style-type: none"> • Zhoršení ekonomické situace v regionu • Změna klimatu - přivalové srážky a povodňové stavy, nárůst teplot • Omezení množství autobusových spojů

STRATEGICKÁ (NÁVRHOVÁ) ČÁST

6. NÁVRHOVÁ – STRATEGICKÁ ČÁST

6.1 VIZE ROZVOJE OBCE

Vize představuje dlouhodobý obraz o budoucnosti obce, o tom, jak se bude obec měnit a zlepšovat, soubor představ a priorit obce. Vize je „směrovkou“ rozvoje. Časový horizont vize je v rozmezí 10–20 let a její naplnění by mělo být dosaženo realizací strategického plánu a jeho aktualizací.

Rozvojová vize definuje stav, ve kterém by se obec měla v daném časovém období nacházet a k němuž by měla směřovat. Vize je dlouhodobější než časové působení strategického plánu a pomáhá zajistit směry rozvoje obce i pro nadcházející období.

Vize rozvoje městyse Litultovice vychází z provedených analytických šetření a z původní strategické vize, reflektuje současný stav a je základním východiskem pro směřování obce v příštím období.

Litultovice jsou rozvinutou obcí se zajištěnou nabídkou služeb, zdravým prostředím a zajímavým společenským děním, která je příjemným místem pro kvalitní život svých obyvatel.

Uvedená stručná vize je podrobněji interpretována:

- **Rozvinutá obec se zajištěnou nabídkou služeb** – v obci jsou zajištěny všechny základní služby standardní pro obec dané velikosti, tj. jak z hlediska jejich dostupnosti (přítomnost, dosažitelnost), tak i kvality. Nabídka služeb s nadmírným významem (specializovanější zdravotní péče, střední školy a univerzita, úřady apod.) je zajištěna v Opavě.
- **Zdravé životní prostředí** – v případě Litultovic zejména dobrá kvalita ovzduší, vyřešené čištění odpadních vod, fungující a efektivní systém nakládání s odpady, čistota a dobrý stav veřejné zeleně jak v obci, tak i v krajině.
- **Zajímavé společenské dění** – zahrnující bohatý spolkový život a současně dobré podmínky pro fungování spolků včetně adekvátních prostor pro pořádání společenských akcí. Současně je zohledněno, že široká nabídka kulturních a dalších společenských příležitostí je velmi dobře dostupná ve městě Opava.
- **Kvalitní život svých obyvatel** – strategický plán je zaměřen především na obyvatele Litultovic.

6.2 PRIORITNÍ OBLASTI ROZVOJE A PROGRAMOVÉ CÍLE

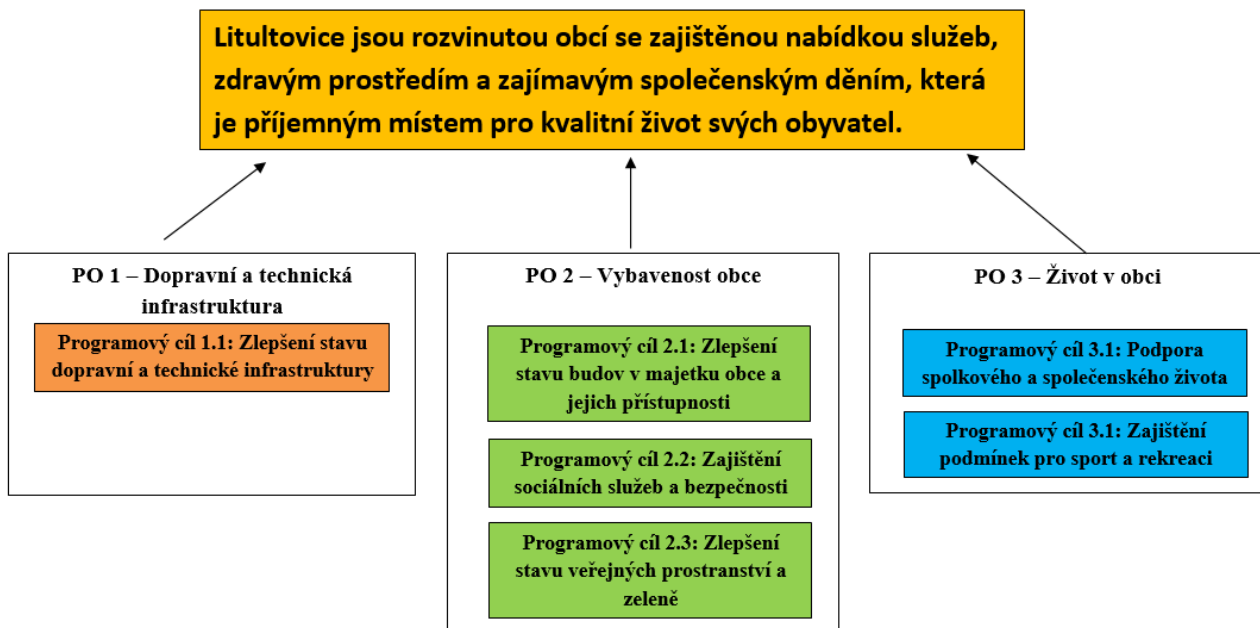
Na základě výše provedených analýz a v souladu s rozvojovou vizí území byly stanoveny tyto dílčí prioritní oblasti zaměření strategie:

- Prioritní oblast 1: Dopravní a technická infrastruktura
- Prioritní oblast 2: Vybavenost obce
- Prioritní oblast 3: Život v obci

K jednotlivým prioritním oblastem jsou dále stanoveny programové cíle. Ty jsou uvedeny níže na schématu znázorňující strom cílů. K jednotlivým programovým cílům jsou následně uvedeny příklady podporovaných opatření a projektů – viz dále. Současně jsou pro potřeby budoucího vyhodnocování plnění strategie navrženy také možné indikátory pro hodnocení konkrétních výsledků strategie.

Programové cíle stanovují, čeho chce obec dosáhnout realizací programu rozvoje. Časově se váží k platnosti strategického plánu, tj. do roku 2030. Jsou stanoveny na základě definovaných problémů a vyjadřují žádoucí stav obce, kterého by mělo být dosaženo. Cíle jsou v souladu s vizí a vzájemně se doplňují.

Obr. 9: Strom cílů pro městys Litultovice



6.2.1 Prioritní oblast 1 - Dopravní a technická infrastruktura

6.2.1.1 Programový cíl 1.1 - Zlepšení stavu dopravní a technické infrastruktury

Aktuálním problémem je i přes průběžně prováděné rekonstrukce nevyhovující stav některých místních komunikací, které jsou v majetku obce, a bude proto pokračováno v jejich postupných rekonstrukcích. Zajištěna bude také průběžná údržba stávající sítě cyklotras a v plánu je úpravu povrchu v úseku od Hájové od moruše ke skále. Obec bude podporovat bezpečné cyklistické napojení na okolní obce (Hlavnice, Luhy ...).

Současně budou podporována opatření k zajištění lepší dopravní bezpečnosti a dostupnosti v obci, jako je modernizace přechodů pro chodce, bezbariérovost přístupů a další.

Prioritou obce v oblasti technické infrastruktury je dokončení čištění odpadních vod, které bylo v předchozím období úspěšně započato prostřednictvím decentralizovaného čištění při využití domácích čistíren odpadních vod. Zájmem obce je zajistit domácí ČOV i pro další domácnosti (jednotky) v obci, které doposud využívají septiky nebo žumpy (odhad cca 30 jednotek).

Obec bude podporovat v rozumné míře novou výstavbu rodinných domů, která bude v souladu s územním plánem. Podpora bude dále spočívat v podílu na zajištění dopravní a technické infrastruktury v těchto lokalitách.

V oblasti odpadového hospodářství bude podporován rozvoj současného stavu s cílem přispět k efektivnějšímu sběru a využití komunálního odpadu.

Příklady podporovaných opatření a projektů:

- Rekonstrukce chodníků, např.:
 - Luhy
 - Ve směru na Hlavnici
- Rekonstrukce silnic a místních komunikací – např. Malá Strana, ve směru na Choltice ...
- Zlepšení podmínek pro parkování u hřiště
- Opatření ke zvýšení bezpečnosti na silnici – bezpečné přechody, zpomalovací prahy, dopravní značení, radar ...
- Údržba a doplnění sítě cyklotras – ve směru na Hlavnici a Luhy
- Dostavba a rekonstrukce kanalizační sítě, decentralizované čištění odpadních vod
- Zefektivňování systému sběru komunálních odpadů

Návrh indikátorů pro hodnocení výsledků:

- Délka rekonstruovaných chodníků (m)
- Délka rekonstruovaných komunikací (m)
- Počet zrealizovaných dopravních bezpečnostních opatření (počet)
- Vyřešeno čištění odpadních vod (Ano/Ne)
- Celkový počet instalovaných ČOV (ks)

6.2.2 Prioritní oblast 2 - Vybavenost obce

6.2.2.1 Programový cíl 2.1 - Zlepšení stavu budov v majetku obce a jejich přístupnost

Objektem vyžadujícím úpravy je samotný zámek, kdy budou podpořeny stavební úpravy vedoucí k lepší využitelnosti zámku. Vzhledem k významu tohoto objektu budou všechny větší úpravy v tomto objektu řešeny ve spolupráci s příslušnými odbory památkové péče.

V předchozím období Litultovice realizovaly výstavbu několika FVE a jedné kogenerační jednotky. Městys plánuje další opatření na snížení spotřeby energie. V rámci rekonstrukcí budou i nadále podporována opatření snižující spotřebu energie a provozní náklady. Podporovány budou také přípravné studie pro realizaci těchto opatření (energetické studie/audity apod.).

Současně budou podporovány projekty, které zajistí rozšíření možností stávajícího využití daných objektů i pro další veřejně prospěšné účely a také bezbariérový přístup do těchto objektů (např. zámek). Možností je modernizace zámecké restaurace.

Příklady podporovaných opatření a projektů:

- Rekonstrukce bytového domu Litultovice 102 (zateplení, výměna střechy, FVE, tepelné čerpadlo)
- Dokončení rekonstrukce budovy Litultovice 51 (pošta, knihovna, komunitní centrum a archiv)
- Změna vytápění na ZŠ Litultovice
- Realizace dalších FVE na obecních objektech a instalace (2) tepelných čerpadel země – vzduch.
- Kulturní dům – polyfunkční centrum
- Stavební úpravy zámku
- Bezbariérové přístupy k objektům
- Případné odkoupení panelového domu za přijatelných finančních podmínek a zvýšení bezpečnosti

Návrh indikátorů pro hodnocení výsledků:

- Snížení spotřeby energie v daných objektech (GJ/rok)
- Instalovaný výkon z OZE (kW)
- Počet realizovaných rekonstrukcí (počet)

6.2.2.2 Programový cíl 2.2 - Zajištění sociálních služeb a bezpečnosti

Postupně bude narůstat počet seniorů. Ve spolupráci s poskytovacími organizacemi bude proto rozvíjena terénní pečovatelská služba v místě bydliště seniorů a jiných zdravotně znevýhodněných občanů. Zajištění této domácí péče představuje jednu z hlavních a nejvíce efektivních forem zdravotní a sociální podpory.

Zájem bude narůstat také o další volnočasové aktivity pro seniory. S ohledem na nárůst počtu seniorů je dále uvažováno o zařízení typu denní stacionář apod. Výhledově mohou být perspektivní byty pro seniory, tj. bezbariérové malometrážní byty.

V obci se nachází bytový dům v soukromém vlastnictví, který je stavebně v nevyhovujícím stavu. Aktuálním problémem je zvýšení počtu řešených přestupků nebo menší pocit bezpečí. Podporována budou proto opatření, která povedou k lepšímu zapojení těchto obyvatel a jejich dětí do stávajícího života obce a současně opatření posilující bezpečnost v obci (např. rozvoj kamerového systému). Možností je také výkup tohoto objektu.

Příklady podporovaných opatření a projektů:

- Zajištění terénní sociální služby
- Vznik denního stacionáře pro seniory
- Opatření podporující sociální inkluzi – vzdělávací a rekvalifikační kurzy, aktivity pro děti ze sociálně slabších rodin

Návrh indikátorů pro hodnocení výsledků:

- V obci funguje terénní sociální služba (Ano/ne)
- V obci funguje denní stacionář pro seniory (Ano/ne)
- Počet realizovaných bezpečnostních opatření

6.2.2.3 Programový cíl 2.3 - Zlepšení stavu veřejných prostranství a zeleně

Stav veřejné zeleně je velmi dobrý, v posledních letech se povedlo na několika lokalitách stav veřejných prostranství obnovit a zeleně zlepšit. Proběhla obnova zeleně v rámci zámeckého parku a hřbitova a výsadby alejí podél cest a vodotečí. Probíhá také průběžná údržba zeleně v intravilánu. V plánu je obnova veřejného prostranství v centru obce včetně dosadeb zeleně.

Další oblastí je krajinná zeleně, kdy budou podporovány výsadby zeleně a její obnova podél silničních a polních komunikací, realizace prvků územního systému ekologické stability (biocentra, biokoridory, interakční prvky) a zeleně podél drobných vodotečí.

Dále budou podporována také protipovodňová opatření, a to jak podél vodních toků (Hvozdnice – Pilný mlýn), tak i v krajině nad zástavbou. Podporována budou především přírodě blízká protipovodňová opatření, obnova krajinných prvků s protipovodňovou a protierozní funkcí a opatření podporující lepší zadržení vody v krajině (nové vodní plochy nebo jejich obnova, zasakovací pásy apod.).

Součástí těchto opatření bude také řešení majetkoprávních vztahů s vlastníky příslušných pozemků (koupě a pronájem pozemků, případně jejich směny).

Na území obce se nachází již netěžené ložisko nerostných surovin na těžbu stavebního kamene, kde se nachází vodní plocha s okolím přírodního charakteru. Majitel plochy v rámci rekultivace zvažuje zavezení větší části plochy inertním stavebním odpadem a dílčí rekultivaci přírodního charakteru. Obec má zájem na zachování vodní plochy, zachování přírodního charakteru lokality a rekreační využití. Nepodporuje skládkování odpadu v dané lokalitě.

Příklady podporovaných opatření a projektů:

- Úprava veřejného prostranství u hasičské zbrojnice
- Výsadby a obnova krajinné zeleně
- Přírodě blízká protipovodňová a protierozní opatření – zasakovací pásy, remízky, meze, příkopy, suché poldry
- Rekonstrukce rybníka R3, rekonstrukce a údržba rybníků obecně
- Zamezení skládkování v areálu lomu
- Realizace projektů dle komplexních pozemkových úprav

Návrh indikátorů pro hodnocení výsledků:

- Délka nových výsadeb zeleně (m)
- Plocha revitalizované zeleně/veřejných prostranství (m²)

6.2.3 Prioritní oblast 3 - Život v obci

6.2.3.1 Programový cíl 3.1 - Podpora spolkového a společenského života

Spolkový a společenský život je silnou stránkou obce – v obci funguje celá řada místních spolků, které v průběhu roku pořádají celou řadu pravidelných nebo jednorázových akcí. Pro jejich činnost bude zachována jejich podpora ze strany obce, a to jak finančními příspěvky, tak i při zajištění odpovídajícího zázemí.

Z hlediska pořádání kulturních akcí je potřeba zajistit adekvátní prostory. Stávající prostory v zámku jsou nevyhovující - sál není plně vyhovující, není bezbariérový (chybí výtah), velikost není optimální. Je potřeba provést stavební úpravy zajišťující efektivnější využití těchto prostor. Obec tak postrádá plnohodnotný kulturní dům (typu polyfunkční centrum) se společenským sálem. Obec má proto zájem o výkup některého z objektů v obci a jeho rekonstrukci na kulturní dům (např. objekt tzv. „býčárny“).

Bude podporováno multifunkční využití také dalších prostor (např. školy). Také bude v rámci všech veřejných prostorů (úřad, služby, společenské prostory apod.) zajišťován bezbariérový přístup do nich pro všechny skupiny obyvatel.

Pro naplnění tohoto programového cíle budou podporovány jak akce na úrovni samotné obce, tak projekty meziobecní spolupráce zejména v rámci mikroregionu (nebo MAS Opavsko) a přeshraniční projekty spolupráce, především s vazbou na Polsko (např. v rámci Euroregionu Silesia) a Slovensko.

Příklady podporovaných opatření a projektů:

- Kulturní dům – polyfunkční centrum
- Opatření zajišťující bezbariérový přístup do veřejných prostor
- Rekonstrukce a stavební úpravy objektů zajišťující jejich multifunkční využití
- Projekty spolupráce na úrovni obcí, regionu a přeshraniční

Návrh indikátorů pro hodnocení výsledků:

- Počet opatření zlepšující přístup do veřejných prostor (počet)
- Obec má vyhovující prostory pro pořádání společenských akcí (Ano/ne)
- Počet kulturních/společenských akcí v obci (počet)

6.2.3.2 Programový cíl 3.2 - Zajištění podmínek pro sport a rekreaci

Podmínky pro sportovní vyžití jsou v Litultovicích poměrně dobré. Cílem je zachování a rozvoj stávajícího stavu, kdy bude respektován Program rozvoje sportu městyse Litultovice. Bude podporována údržba a zlepšování stavu stávajících sportovišť a případně budování nových.

Obec je atraktivní také z hlediska rekreace a cestovního ruchu. V Cholticích se nachází atraktivní památka objektu větrného mlýna, která je jednou z významných turistických atraktivit Opavska. Návštěvníky z okolí je také využíván areál zámku a zámeckého parku (např. pořádání svateb). Pro potřeby rozvoje cestovního ruchu a trávení volného času bude podporována údržba těchto objektů a dalších památek místního významu, podpora cykloturistiky např. formou údržby a doplnění sítě cyklistických tras nebo stezek a odpočívadel a informačních tabulí. Důležitá je taktéž propagace místního dědictví optimálně ve spolupráci s dalšími obcemi v regionu.

Příklady podporovaných opatření a projektů:

- Oplocení fotbalového hřiště
- Street basketbal (zrealizováno 2024)
- Dovybavení zázemí hřiště včetně sekačky, pračky a sušičky, zajištění závlahy
- Obnova turistického značení
- Rozšíření dětského hřiště
- Dovybavení a doplnění stávajících sportovišť
- Víceúčelové hřiště

Návrh indikátorů pro hodnocení výsledků:

- Počet opatření ke zlepšení podmínek v oblasti sportu a rekreace

7. IMPLEMENTACE

7.1 VAZBA NA STRATEGICKÉ DOKUMENTY V ÚZEMÍ

Městys Litultovice má některé základní dokumenty, ze kterých bylo vycházeno, a které jsou zohledněny. Především se jedná o územní plán a rozpočet obce. Územní plán je platný a strategický plán musí být s územním plánem ve vzájemném souladu.

Strategický plán rozvoje obce by měl být v souladu především s nadřazeným krajským dokumentem, kterým je Strategie rozvoje Moravskoslezského kraje na léta 2019 – 2027, a dále s hlavními dokumenty na úrovni ČR a kraje, v oblasti územního plánování zejména Zásady územního rozvoje MSK. Přehled hlavních aktuálních rozvojových dokumentů/strategií je uveden níže. Nejedná se o vyčerpávající přehled, pouze o ty nejzásadnější.

Rozvojové strategie

Moravskoslezský kraj

- Strategie rozvoje Moravskoslezského kraje 2019 – 2027, Moravskoslezský kraj
- Další dílčí koncepční dokumenty MSK

Česká republika

- Strategie regionálního rozvoje ČR 2021+
- Státní politika životního prostředí České republiky 2030 s výhledem do 2050

Územně plánovací dokumentace a územně plánovací podklady

- Územní plán Litultovice
- Zásady územního rozvoje Moravskoslezského kraje, Moravskoslezský kraj
- Územně analytické podklady SO ORP Opava, 5. aktualizace – 2020

7.2 REALIZAČNÍ ČÁST

Hlavní odpovědnost za naplňování cílů strategického plánu a realizaci opatření v něm uvedených má vedení městyse (starosta), přičemž rozhodovací odpovědnost má zastupitelstvo. Předmětem práce je zajišťovat realizaci projektů po odborné stránce, podporovat spolupracující osoby a organizace při realizaci, připravovat souhrnné zprávy apod.

Celkově by měl být strategický plán živým dokumentem, který je podle potřeby doplňován a upravován. Pomocí při zajištění tohoto požadavku může být tzv. Zpráva o naplňování strategického plánu a Zásobník projektů (možný je samozřejmě i jiný název).

Zpráva o naplňování strategického plánu slouží k pravidelnému monitoringu strategie a je optimální ji v podmínkách obce dané velikosti zpracovat přibližně jedenkrát za 3 roky nebo na konci platnosti strategického plánu. Jejím účelem je získat informace o věcném plnění strategického plánu a dosažených výstupech a výsledcích. Zpráva přináší informace o situaci v uplynulém období. Vyjma stavu realizace jednotlivých projektů je zde vhodné posuzovat také dosaženou změnu odpovídajících ukazatelů (indikátorů). Současně se jedná o informační zdroj pro občany obce, který je vhodné vyvěsit na webové stránky obce.

Indikátory u dokončených projektů jsou sbírány po ukončení projektu. Výsledná monitorovací data za jednotlivé projekty a opatření jsou vstupem pro zpracování zprávy o naplňování strategie.

Zpráva o naplňování strategie by měla mít základní strukturu členěnou dle jednotlivých priorit a opatření. Zhodnotí výsledky, kterých bylo dosaženo za dané období a podat informaci o věcném pokroku naplňování strategie. Zpráva může obsahovat alespoň tyto základní údaje:

- Prioritní oblast – Programový cíl
- Realizované a připravované projekty, aktivity a činnosti a jejich stručný popis a úspěšnost
- Vyhodnocení monitorovacích indikátorů u ukončených projektů
- Náklady projektů – skutečné a plánované

Zpráva o naplňování strategického plánu bude sloužit jako jeden z podkladů pro přípravu rozpočtu a rozpočtového výhledu obce.

Současně se zprávou je vhodné mít k dispozici zásobník projektů. Zásobník projektů by měl být zpracován takovým způsobem, aby umožňoval průběžně aktualizovat, popř. rozšiřovat záznamy o chystaných projektech a požadavcích. Měl by obsahovat přehled aktivit/projektů/činností plánovaných k realizaci na období platnosti strategického plánu, tj. na roky do roku 2030.

Jedná se o otevřený pracovní dokument, který by měl být dle potřeb obce průběžně aktualizován, zpřesňován, doplňován a upravován a je optimální jej nastavit tak, aby především vyhovoval potřebám obce a stávajícímu systému evidence plánovaných akcí a projektů.

Strategický plán by měl být živým dokumentem, který reaguje na aktuální dění a potřeby obce, proto je žádoucí jeho aktualizace dle potřeb obce. Mezi každoročně aktualizované výstupy strategického plánování lze zařadit Zásobník projektových záměrů. Důležité je vyhodnocení strategického plánu po ukončení platnosti stávajícího a před zahájením dalšího programovacího období. Na základě vyhodnocení může být provedena aktualizace.

8. PŘEHLED POUŽITÝCH ZDROJŮ

- MMR (2014): Metodika tvorby programu rozvoje obce
- <http://oldmaps.geolab.cz>
- <http://kontaminace.cenia.cz>
- www.chmi.cz
- www.czso.cz
- www.idos.cz
- www.kr-moravskoslezsky.cz
- www.litultovice.cz
- www.mapy.cz
- www.nature.cz
- www.opava-city.cz
- www.rsd.cz
- <https://www.tovarnalitultovice.net/>