



březen 2014

Noviny městyse

vydává Rada městyse jako nepravidelný zpravodaj



Vážení občané,

vítám Vás u březnového vydání Novin městyse. Noviny městyse Vám opět přináší ty nejaktuálnější informace a pozvánky na kulturní a sportovní akce.

Jan Raida, starosta městyse

Príspevky do příštího vydání zpravodaje prosím zaslat do termínu 14. 4. 2014.

Uzavírka:

Krajský úřad Olomouckého kraje oznamuje úplnou uzavírku silnice I/46 v místě mostů ev. č. 46-043 a 46-044, nacházející se v obecní části Ondrášov města Moravský Beroun. Důvodem je havarijní stav a nutná rekonstrukce výše uvedených mostů.

Rekonstrukce bude prováděna v období od **1. 4. 2014 do 30. 9. 2014.**

Objízdna trasa po dobu plné uzavírky silnice I/46 je navržena takto:

1. pro veškerou dopravu (mimo tranzitní dopravu vozidel nad 3,5 t, autobusy) ve směru Horní Loděnice - Moravský Beroun od křižovatky silnice I/46 s I/45 (mezi obcí Horní Loděnice a obecní části Ondrášov města Moravský Beroun) po silnici I/45 do obce Dětrichov nad Bystřicí a odtud po silnici II/440 až na křižovatku se silnicí I/46 v městě Moravský Beroun a to obousměrně
2. pro tranzitní dopravu vozidel nad 3,5 t ve směru Olomouc - Moravský Beroun - Opava od křižovatky silnice I/46 s I/45 (mezi obcí Horní Loděnice a městem Moravský Beroun) po silnici I/45 přes obce Dětrichov nad Bystřicí, Lomnice a Valšov do města Bruntál a odtud po silnici I/11 přes obec Milotice nad Opavou, město Horní Benešov, obecní část Malé Heraltice obce Velké Heraltice, obec Velké Heraltice a obecní část Zadky obce Neplachovice až do statutárního města Opavy. Z Opavy po silnici I/46 přes obec Slavkov, obecní část Hertice obce Dolní Životice, městys Litultovice, obecní část Deštné obce Jakartovice, obecní část Hořejší Kunčice obce Jakartovice, obec Bílčice, obecní část Majůvky obce Bílčice, obec Dvorce a obecní část Čabová města Moravský Beroun až do města Moravský Beroun a to obousměrně.
3. autobusy, motocykly bez postranního vozíku a nemotorová vozidla od křižovatky silnice I/46 s III/44442 v Ondrášově po silnicích III/44442 a III/44441 až na křižovatku se silnicí I/46 v městě Moravský Beroun a to obousměrně.

Usnesení Zastupitelstva městyse Litultovice:

**Usnesení z 21. veřejného zasedání Zastupitelstva Městyse Litultovice,
konaného dne 17.3.2014 v 18 hodin v zasedací místnosti úřadu
Městyse Litultovice.**

Zastupitelstvo městyse schvaluje

- 177/21** Zařazení pozemků do Pasportu komunikací dle přílohy
178/21 Výměnu krovu a střešní krytiny na budově ZŠ Litultovice v letních měsících s tím, že o způsobu financování bude rozhodnuto na veřejném zasedání v červnu 2014
179/21 Rozpočtové opatření č. 1/2014 dle přílohy
180/21 Rozpočtový výhled na roky 2014 – 2018
181/21 Záměr odkupu pozemků mp.č. 968/1 – 6 a 968/10 – 12 v k.ú. Litultovice

Zastupitelstvo městyse bere na vědomí

- 182/21**
- Zprávu členské schůze Svazku pro provoz skupinového vodovodu, rozpočet svazku na rok 2014 a zprávu revizní komise k 31.12.2013
- Zprávu členské schůze Mikroregionu Hvozdnice usnesení a rozpočet svazku na rok 2014
- Zprávu o výsledku přezkoumání hospodaření Městyse Litultovice za rok 2013
- Zprávu o výsledku přezkoumání Svazku pro provoz skupinového vodovodu za rok 2013

Zapsal: Jan Raida, starosta městyse

Stanovisko k ukončení provozu osobní železniční dopravy na trati 314 Opava-Jakartovice:

Ukončení osobní dopravy na trati 314 se přece jenom dotkne více obyvatel v místních částech Luhy a Pilný mlýn, proto jsem se rozhodl sdělit několik postřehů z jednání, která doprovázela zrušení osobní dopravy. První jednání se starosty dotčených obcí proběhlo 20.11.2013. Za Litultovice se ho zúčastnil p. starosta J. Raida a následně informoval radu městyse, že kraj uvažuje o omezení dopravy na trati 314, ale ještě není nic rozhodnuto a na stole je minimálně 5 variant řešení a bude se dále jednat.

Další jednání bylo svoláno na 13.2.2014. Tohoto jednání jsem se zúčastnil já a den před jednáním byla v regionálním tisku zveřejněna informace, že kraj se rozhodl provoz osobní dopravy na trati zrušit a starostové s tímto záměrem souhlasí. Ze samotného jednání vyplynulo, že starostové nejen, že nesouhlasí s rušením osobní dopravy, ale vypracovaný náhradní autobusový jízdní řád je plný chyb ve formě nenavazujících spojů nebo naopak spojů jedoucích souběžně s rozdílem 3 minut. Údaje o vytíženosti vlaku jsou nepřesné a podobně. Vše už je ale rozhodnuto a připravováno 5 měsíců a obce již nemohou nic změnit. Víkendový turistický provoz kraj nezajímá. Tentýž týden kraj, bez výběrového řízení, zaplatil 5 milionů za promítání videoklipu propagujícím turismus v MS kraji v letadlech ČSA.

Navíc kraj bude dále platit údržbu kolejí, takže výsledná úspora nebude zdaleka tak vysoká, jak byla prezentována v tisku.

Poslední jednání se konalo 25.2.2014 v Otčích. Tohoto jednání se zúčastnil, jak pan starosta tak já. Zde nám bylo pouze oznámeno, které naše připomínky k jízdnímu řádu zapracovali a které ne. O nějaké jednání již vůbec nešlo, protože na naše připomínky již vůbec nikdo nereagoval.

Na celém průběhu jednání mě nejvíc zaskočil způsob, jakým kraj jednal s místní samosprávou, která pro něj vůbec nebyla partnerem k jednání, byly používány nepravdivé informace a ve skutečnosti již bylo dávno rozhodnuto. Přestože z krátkodobého hlediska si samotné Litultovice přidáním náhradních autobusových spojů za vlaky spíše polepší, jsem přesvědčen, že je to zlepšení pouze dočasné a způsobem jakým kraj jednal teď, bude jednat i v budoucnu a po opadnutí prvních emocí nám postupně začne náhradní spoje rušit nebo bude chtít vysoké dorovnání provozní ztráty.

Místostarosta Ing. Jan Birgus

Pojďme se projet vlakem:

Nikdy nevíme, zda to není naposled. A proto pojďme. Budeme mít co vyprávět, jak jsme jeli vlakem do Jakartovic mezi posledními.

Sraz cestujících je v sobotu 5.4.2014 v 7:45 na „točně autobusů“ v Litultovicích. Přijďte včas, ať nám neujede spoj Os23404 s pravidelným odjezdem v 8:20 ze stanice Litultovice do stanice Jakartovice.



Bude následovat kratší, nebo delší poznávací výlet do okolí Jakartovic. Navštívíme také bývalé lomy pokrývačské břidlice.



Návrat z kratší vycházky je vlakovým spojením Os23409 s pravidelným odjezdem 13:41.

Z delšího výletu je plánován návrat vlakovým spojením Os23411 s pravidelným odjezdem 15:41 ze stanice Jakartovice.

Jako výstupní stanici využijte stanici Dolní Životice a pak následuje volná chůze zpět do Litultovic.

„Žádáme cestující, aby dbali své osobní bezpečnosti a ustoupili od koleje, na kterou vlak přijíždí.“

Zve Vás Komise pro kulturu, spolky a víru

Dřeviny zámeckého parku:

Jedovatý strom

Po delší přestávce jsem se rozhodl vrátit k našemu malému seriálu, ve kterém Vás seznamuji s pozoruhodnými dřevinami zámeckého parku.

Pro dnešní seznámení jsem vybral tis červený. Svým vzrůstem patří mezi nejmenší stromy v našem parku a i ve volné přírodě nedosahuje výšky větší než 20 metrů. Ten v našem parku má výšku pouze 11 m a roste poněkud schován pod mohutným červeným bukem uprostřed parku.

Z předchozích řádků je jasné, že neobyčejné rozměry nebudou to, co je pozoruhodné na tisu, ale jeho vlastnosti. Tis je původní dřevina naší přírody, která se historicky vyskytovala poměrně běžně na našem území, ale se změnou hospodaření v posledních 200 letech se dostal na pokraj vyhubení a přežívá jen v několika rezervacích a ve volné přírodě je přísně chráněným druhem. Tis je vysoce jedovatý strom, který je schopen vyvolat smrtelné otravy. Jediná jeho nejedovatá část je červený míšek (nepravý plod), který má nasládlou chuť a láká ptáky, aby jej snědli. Uprostřed míšku je uloženo semeno, které je sice jedovaté, ale pokud je spolknuté v celku, tak není schopné dostat jed přes svůj obal. Semeno je schopné klíčení až po projití zažívacím traktem ptáků, kteří jej takto přemísťují během trávení na poměrně značné vzdálenosti.

V omezené míře se dříve používal v lidovém léčitelství, například k potlačení střevních parazitů. Taková léčba však často končila smrtí pacienta a proto se už dávno tis v lidovém léčitelství nepoužívá. Jsou známy případy otravy i domácího skotu, který byl zaveden na pastvu do lesa, kde se vyskytoval tis.

Tis se přirozeně vyskytuje jako podrost pod listnatými stromy a přirůstá velmi pomalu, proto je dlouhověký a je doložen věk přes 2000 let. Jeho dřevo je nejtěžší ze všech dřev u nás přirozeně rostoucích stromů a čerstvě pokácený strom není schopen ani plavat na vodě. Díky hustým letokruhům zůstává extrémně pružný a tato jeho vlastnost byla důležitá pro nejznámější použití tisu v historii. Byl používán pro výrobu tzv. Velšských luků, což byly až 180 cm vysoké luky, které proslavili angličtí lučišníci během stoleté války (1337-1453). Tito lučišníci bojovali i v bitvě u Kreščaku a měli velký podíl na anglickém vítězství a smrti českého krále Jana Lucemburského, který zde bojoval na straně Francouzů. Intenzita bojů byla během stoleté války tak velká, že byl tis v Anglii prakticky vyhuben a dřevo na výrobu luků muselo být dováženo například ze Španělska.

Další využití bylo v řezbářství, kde díky své výrazné červené barvě a vysoké mechanické odolnosti se používal k výrobě luxusního nábytku, střenek nožů nebo přístrojů. Vzhledem ke své jedovatosti měl zvýšenou odolnost i proti dřevokaznému hmyzu. Dobarvený na černo se používal jako náhrada ebenového dřeva tzv. Německý eben.

Dnes je hlavní využití tisu v zahradnictví pro jeho schopnost snášet zástin, silné znečištění ovzduší a schopnost snášet ořez, což je vhodné pro použití v živých plotech.

Tis rovněž patřil mezi dřeviny opředené mnoha pověstmi a často v souvislosti s posmrtným životem. Proto byly tisy vysazovány na hřbitovy, kdy schopnost tisu obrazit novými větvemi po odumření hlavního kmene má symbolizovat vzkříšení z mrtvých. Irští králové nosili kulatou tisovou brož, aby jim připomínala koloběh života a příchod nástupce na trůn.

S pozdravem Jan Birgus



Zprávy ze Základní školy v Litultovicích:

Olympiáda ve víceúčelové hale v Litultovicích

V pátek 21. 2. 2014 v rámci sportovního kroužku, který probíhá každý pátek ve víceúčelové hale, se konala pro všechny žáky naší školy olympiáda. Žáci soutěžili v těchto sportovních disciplínách: sprint, slalom, koulení míčů na cíl, střelba na branku. Žáci se také utkali ve štafetě a na závěr i ve vybíjené. Všichni se moc snažili, žáci 5. ročníku asistovali u jednotlivých stanišť a byli mladším žákům nápomocni radou či povzbuzením. Z olympiády si všichni odnesli olympijské medaile a sladkou odměnu. Sportu zdar!



Ukončení plaveckého výcviku

V pátek 21. 2. 2014 děti 2. a 3. ročníku ukončily letošní plavecký výcvik v Městských lázních v Opavě. Starší děti dostaly své první Mokrý vysvědčení s výsledkem nejvíce uplavaných metrů.

Poslední hodina už nebyla pouze výuková, ale spíš zábavná, plavčíci a plavčice pro děti připravili klouzačky, soutěže a zábavná cvičení ve vodě.



Už budu prvňákem – Masopustní tvoření

V úterý 25. února 2014 jsme se již potřetí setkali s našimi budoucími prvňáčky a jejich rodiči. Celá hodina byla zaměřena na Masopust, společně jsme si četli pohádku, počítali jsme karnevalové masky, skládali puzzle, zpívali písničku a hádali hádanky. Všechny děti byly moc šikovné a dostaly zasloužené sladké odměny.



Pythagoriáda

Žáci pátého ročníku si vyzkoušeli své matematické znalosti v Pythagoriádě. Nejlepších výsledků dosáhly Klárka Beníšková a Alžběta Skřontová. Jen o jeden bod se za nimi umístili Jana Bednaříková, Jiří Hadaš a Anička Nádeníčková.

Divadelní představení ve Slavkově

V pátek 7.3.2014 jsme navštívili Základní školu ve Slavkově, kde jsme se společně s dětmi ze Slavkova, ale také s dětmi z MŠ Litultovice podívali na pohádku Zimní královna, kterou zahrálo 5 herců Slezského divadla v Opavě.

Připravujeme:

Divadelní lízátko

Děti z dramatického kroužku se ve středu 19. 3.2014 zúčastní soutěže divadelních souborů a skupin Divadelní lízátko v Loutkovém divadle v Opavě, kde zahrají pohádku Zvířátka a loupežníci.

Hudební soutěž DO – RE – MI

Ve čtvrtek 27.2.2014 se ve školní družině konala hudební soutěž DO-RE-MI na téma příroda a zvířátka, který je součástí projektu Učíme se přírodou, do kterého se všechny ročníky v tomto školním roce zapojily. Jednotliví soutěžící se moc a moc snažili, doprovázeli svůj zpěv hrou na klavír, flétnu nebo Orffovy hudební nástroje.

Všichni slyšeli zasloužený potlesk. Byla udělena první tři místa: Adélce Malíkové, Adélce Beníškové a triu ve složení Anička Nádeníčková, Adélka Dluhošová a Jana Bednaříková. Porotou byli samotní žáci – posluchači, odměny získali všichni soutěžící.

Gratulujeme!



Den otevřených dveří

I letos srdečně zveme ve středu 26. 3. 2014 do školy rodiče a všechny, kteří mají chuť se podívat na to, jak vypadá pracovní dopoledne ve škole. Volný vstup do školy bude v průběhu prvních tří vyučovacích hodin; tedy od 7⁴⁵ do 10³⁰ hodin.

Už budu prvňákem – Jarní tvoření

Ve čtvrtek 27. 3. 2014 se už počtvrté sejdeme s našimi budoucími prvňáčky, tentokrát si zahrajeme, zazpíváme a zasoutěžíme na téma Jaro.

Sběr starého papíru

Ve dnech 27. - 28. 3. 2014 proběhne sběrová akce starého papíru. Kontejner bude přistaven opět na ploše u kostela. Do sběru starého papíru se zapojte i VY, občané městyse Litultovice. Výtěžek ze sběru bude spravedlivě rozdělen pro děti základní a mateřské školy, buď na nové hračky, nebo na výlety pro děti.

Předem děkujeme všem občanům za pomoc.



Základní a mateřská škola vyhlásila



SBĚR STARÉHO PAPIÍRU

Kontejner na netříděný papír bude přistaven na parkoviště u kostela ve čtvrtek

27. března v 8.00 hodin a odvezen bude 28. března 2014 ve 13.00 hodin.

Paním učitelkám v ZŠ a MŠ odevzdejte lístky se jménem a množstvím odevzdaných kg papíru, který pomůže při rozúčtování peněz za sběr mezi obě školy.

Výtěžek ze sběru bude použit na nákup hraček, pomůcek a výlety pro děti.

Beseda o zubní hygieně

Výchova k péči o hygienu a čistotu těla je jedním z témat prvouky a děti se s ní setkávají každý den, proto i na naši školu přijde 28. 3. 2014 s besedou na toto téma zubní hygienička slečna Fialová.

The Funny English Day

28.3.2014 se koná na ZŠ Vrchní soutěž čtyřčlenných družstev v anglickém jazyce. I naše škola zde bude mít své zástupce.

Držíme jim palce!

Den učitelů

V měsíci březnu si připomínáme narození Jana Amose Komenského – učitele národu. Všichni učitelé 28. března slaví svátek. K tomuto dni chci poděkovat všem zaměstnancům školy za celoroční práci, trpělivost s našimi dětmi a píli, se kterou se připravují na svou nelehkou práci.
Mgr. Dana Kaliková

Mgr. Dana Kaliková, ředitelka školy

Spolky a sdružení:

Klub důchodců v Litultovicích

Lidská populace se dožívá stále vyššího věku. Senioři, kteří odcházejí v produktivním věku do důchodu, se často cítí osamoceni. Jejich děti se osamostatnily, mají své rodiny, odlišný životní styl a své zájmy. Senioři mají ale celoživotní zkušenosti, názory, vzpomínky, o které by se rádi podělili.

Klub důchodců v Litultovicích byl založen před 10 lety v březnu 2004, a to ve spolupráci s Charitou Opava.

Umožnil seniorům setkávat se navzájem, sdělovat si své zážitky, rady, rozvíjet společné zájmy. Senioři se scházejí 1 x měsíčně na společném setkání v klubu. Schůzky jsou doplňovány přednáškami z oblasti kultury, historie, zdravotnictví, cestopisných zážitků. Organizují se společné návštěvy přestavení Slezského divadla v Opavě, pořádají jednodenní zájezdy. Společně oslavují jubilea členů klubu, Svátek matek, Mikuláše, aj.

Podílejí se na akcích pořádaných Městysem Litultovice – vítání občánků, adventu, divadelních přestaveních místní skupiny LOS.

Během deseti let trvání klub zestárnul. Věkový průměr dosáhl 72 let, proto v našich řadách přivítáme mladší ročníky seniorů s jejich názory a novými nápady pro další pokračování a rozvíjení klubu.

Jana Tomášková



Sbírka brýlí:

Vážení občané,

v minulém vydání jsme vyhlásili sbírku brýlí pro chudé lidi v rozvojových zemích, konkrétně do Malawi, která je organizována humanitární organizací International humanity prostřednictvím Rotary clubu Opava.

Do dnešního dne, do již připraveného kufru pro Malawi, jsme soustředili množství brýlí, které věnovali naši občané s tím, že termín pro darování byl stanoven do 31.3.2014.

Protože pro distribuci daru je ještě čas, prodlužujeme tento termín do konce dubna tohoto roku.

Darované brýle, které doma nepoužíváte, mohou být také nejen dioptrické, ale také sluneční a hlavně dětské velikosti. Dá se říci, že jakékoliv brýle, které jsou již v domácnosti nepotřebné, budou odeslány do Afriky.

Předem děkujeme za vaše dary, které můžete donést osobně, nebo poslat na Úřad městyse Litultovice.

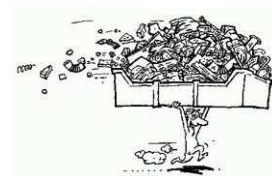
Jan Raida, starosta

Sběr železného šrotu:

Dne 12. dubna 2014 mezi 8 – 12 hodinou pořádá TJ Sokol Litultovice

SBĚR ŽELEZNÉHO ŠROTU.

V případě zájmu o sběr železného šrotu v Luhách a Pilném mlýně, prosíme občany, aby tuto informaci sdělili na Úřad městyse Litultovice, tel. 555 559 541.



Volby do Evropského parlamentu:

V souvislosti s blížícími se volbami do Evropského parlamentu, konanými ve dnech **23. a 24. května 2014**, upozorňujeme občany, kteří se nebudou zdržovat v době voleb ve volebním okrsku v místě svého trvalého pobytu, že mohou hlasovat na voličský průkaz v jakémkoliv volebním okrsku na území České republiky.

Požádat o vydání voličského průkazu lze obecní úřad příslušný podle místa trvalého pobytu voliče:

- žádostí v listinné podobě opatřené úředně ověřeným podpisem voliče
- osobně, v tomto případě není písemná žádost vyžadována, ale volič musí prokázat svou totožnost (např. občanským průkazem)
- žádostí v elektronické podobě podepsané uznávaným elektronickým podpisem voliče
- žádostí v elektronické podobě zasláné prostřednictvím datové schránky

Žádost o voličský průkaz je možno podat ode dne vyhlášení voleb, to je 22. 2. 2014 do 8. 5. 2014.

Voličské průkazy budou předávány nejdříve 15 dnů přede dnem voleb, tj. 8. května 2014.

INFORMACE

k Dotačnímu programu Příspěvky na podporu včelařství v Moravskoslezském kraji v roce 2014

Podrobné podmínky tohoto programu jsou zveřejněny na webových stránkách Moravskoslezského kraje: www.kr-moravskoslezsky.cz veřejná správa – krajský úřad – úřední deska – dotace – vyhlášené dotační programy

Dotace bude poskytnuta začínajícím včelařům ve výši 50 % prokazatelně vynaložených nákladů, které vznikly a byly uhrazeny v období od 19. května 2014 do dne podání žádosti.

Žadatelé budou moci podávat žádosti o dotaci na podatelnu krajského úřadu v období od **30. 5. 2014 do 30. 6. 2014.**

min. výše dotace 3.000,-- Kč, max. výše dotace 15.000,-- Kč

!!!! Před vlastním podáním žádosti je nutno dodržet následující postup !!!!

1. ŽÁDOST VYPLNIT VE 4 ORIGINALNÍCH VYHOTOVENÍCH, PODEPSAT OSOBNĚ KAŽDÉ VYHOTOVENÍ ŽÁDOSTI

2. ŽÁDOST (4 ORIGINALNÍ VYHOTOVENÍ) PODAT V ŘÁDNĚ VYPLNĚNÉ A ZALEPENÉ OBÁLCE, KTERÁ BUDE MÍT TYTO NÁLEŽITOSTI:

- ✓ **NÁZEV ODVĚTVOVÉHO ODBORU: ODBOR ŽIVOTNÍHO PROSTŘEDÍ A ZEMĚDĚLSTVÍ**
 - ✓ **KÓD PROGRAMU: ŽPZ/03/2014**
 - ✓ **PLNÉ JMÉNO ŽADATELE A ADRESU (MÍSTO TRVALÉHO POBYTU)**
 - ✓ **Text „NEOTVÍRAT – ŽÁDOST O DOTACI“**
 - ✓ **K ŽÁDOSTI DOLOŽIT VŠECHNY PŘÍLOHY DLE Odst. 6 DOTAČNÍHO PROGRAMU**
-

3. ŽÁDOST SPOLU SE VŠEMI PŘÍLOHAMÍ PODAT PROSTŘEDNICTVÍM PROVOZOVATELE POŠTOVNÍCH SLUŽEB NEBO NA PODATELNĚ KRAJSKÉHO ÚŘADU NA TUTO ADRESU:

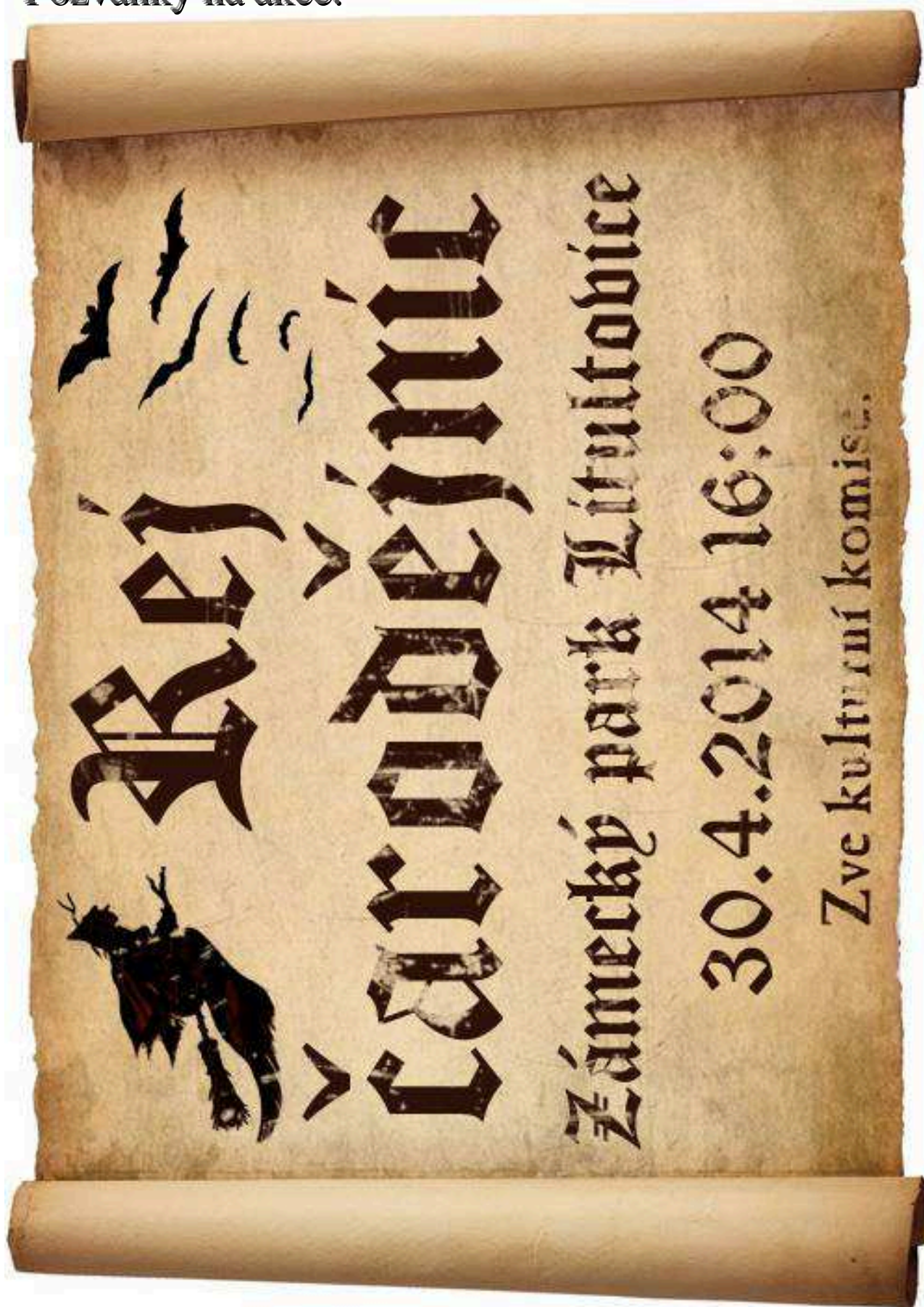
**Moravskoslezský kraj
28. října 117
702 18 Ostrava**



blíže informace o dotačním programu je možno získat také na telefonním čísle: **595 622 530, 595 622 532, 595 622 698** seznamy chovů, které se účastní šlechtitelského programu včely krajské jsou uvedeny na webových stránkách www.vcelarstvi.cz

Za obsahovou a gramatickou stránku jednotlivých příspěvků zodpovídá jejich autor.

Pozvánky na akce:





TJ SOKOL LITULTOVICE

Rozlosování mistrovských utkání  jaro 2014

Okresní přebor - muži

kolo	kde	soupeř	kdy	čas	bus
17.	doma	Stěbořice	NE	30.3.	15:30
18.	venku	Pustá Polom "B"	SO	5.4.	BUS 14:15
19.	doma	Služovice	NE	13.4.	16:00
20.	venku	Jakartovice	SO	19.4.	16:00
21.	doma	Hradec nad M.	NE	27.4.	16:00
22.	venku	Kobeřice "B"	SO	3.5.	BUS 15:15
23.	doma	Suché Lázce	NE	11.5.	16:30
24.	venku	Malé Hoštice	NE	18.5.	17:00
25.	doma	Hněvošice	NE	25.5.	17:00
26.	venku	Žimrovice	SO	31.5.	17:00
14.	doma	Skřipov	NE	8.6.	17:00
16.	venku	Dolní Benešov "B"	NE	15.6.	17:00 (Zábřeh)
15.	doma	Vřesina	NE	22.6.	17:00

Okresní přebor - dorost

kolo	kde	soupeř	kdy	čas	bus
16.	venku	Pustá Polom	SO	5.4.	12:45 BUS 11:30
17.	doma	Kylešovice	SO	12.4.	16:00
18.	venku	Slavkov	SO	19.4.	13:15
19.	doma	Vávrovce	SO	26.4.	16:00
20.	venku	Oldřišov	NE	4.5.	14:15 BUS 13:00
21.	doma	Malé Hoštice	SO	10.5.	16:30
22.	venku	Hlavnice	NE	18.5.	14:00
15.	doma	Stěbořice	SO	24.5.	17:00
13.	doma	Hať	SO	31.5.	17:00
12.	doma	Holasovice	SO	7.6.	17:00
14.	venku	Kobeřice	NE	15.6.	14:45 BUS 13:30

Okresní přebor - žáci starší

kolo	kde	soupeř	kdy	čas	bus
16.	venku	Raduň	NE	6.4.	10:00 BUS 9:00
17.		VOLNO			
18.	venku	Slavkov	ST	23.4.	16:30 BUS 15:00
19.	doma	Větrkovice	NE	27.4.	13:30
20.	venku	Bohuslavice	SO	3.5.	14:45 BUS 13:30
21.	doma	Kylešovice	NE	11.5.	14:00
22.	venku	Kozmice	SO	17.5.	15:00 BUS 13:45
15.	doma	Stěbořice	NE	25.5.	14:30
13.	doma	Hať	NE	1.6.	14:30
12.	doma	Píšť	NE	8.6.	14:30
14.	venku	Vávrovce	SO	14.6.	14:30 BUS 13:30



Okresní soutěž - žáci mladší (5+1)

kolo	kde	soupeř	kdy	čas	bus
15.	doma	Háj ve Slezsku	ČT	10.4.	16:00
16.	venku	Oldřišov	ÚT	22.4.	16:30 BUS 15:15
17.	doma	Pustá Polom	ČT	24.4.	16:30
18.	venku	Vítkov	ST	7.5.	16:30 BUS 15:15
14.	venku	Štítina	ST	14.5.	16:30 BUS 15:15
12.	venku	Holasovice	SO	17.5.	17:00 BUS 16:00
13.	doma	Kyjovice	ČT	22.5.	17:00
11.	doma	Opava "D"	ČT	29.5.	17:00
10.	venku	Chlebičov	SO	7.6.	15:00 BUS 13:45

Městys
Litultovice

