



Městys
Litultovice



Prosinec 2019

Noviny městyse

vydává Úřad městyse jako pravidelný zpravodaj

DRAZÍ SPOLUOBČANÉ...

Drazí spoluobčané,

blíží se konec roku a s ním i nejoblíbenější svátky roku.

Prosincový článek by se měl věnovat bilancování uplynulého roku, ale protože nám zůstalo několik aktuálních problémů k řešení, rozhodl jsem se věnovat raději informování občanů k aktuálním otázkám a bilancování a plány na rok 2020 nechat na lednový zpravodaj.

Jako první věc, o které bych vás chtěl informovat, je stav přípravy domovních čistíren odpadních vod. V tomto týdnu se podává projektová dokumentace první várky domovních ČOV (cca 80 ks ze 140 ks) na Magistrát města Opavy, Vodoprávní úřad na Ohlášení stavebního záměru. Někdy na přelomu ledna a února by měla následovat druhá várka a v měsíci březnu až dubnu by měly být podány i ty nejsložitější případy. Zároveň v jarních měsících by měla být podána žádost o dotaci na Ministerstvo životního prostředí. Pokud bude posouzena kladně a v to pevně věřím, pak by nic nemělo bránit realizaci. Chtěl bych jen upozornit, že se skutečně jedná jen o možnost, kterou obec nabízí svým občanům, ale pokud občan má výhrady k navrženému projektu či právnímu postupu, tak nejsme schopni realizovat konkrétní danou ČOV.

Druhá záležitost se týká půjček na výměnu kotlů. V půli listopadu jsme obdrželi smlouvu o poskytnutí finančních prostředků na tyto půjčky. Peníze jako takové obdržíme po Novém roce a mělo by jich být dostatek i pro ty, co se momentálně nacházejí v tzv. zásobníku. Co se bohužel komplikuje, je způsob schvalování půjček. Původní předpoklad, že půjčky bude moci schvalovat Rada městyse, se ukázal jako nereálný. Dle právního výkladu půjčky nad 50 000,- Kč musí schvalovat celé Zastupitelstvo městyse. Peníze obdržíte stejně, ale celý proces bude trvat déle, protože pro svolání zastupitelstva stanovuje zákon podstatně delší lhůty. **To znamená, že je třeba se s dodavatelem nového kotle domluvit na minimálně 30 denní lhůtě splatnosti.** Po novém roce bude na webových stránkách městyse Litultovice

otevřena nová záložka, kde budou soustředěny všechny formuláře a návod, jak postupovat.

Poslední informace je z těch méně příjemných a to, že se od roku 2020 zvyšuje poplatek za „popelnice“ na 600 Kč za rok na osobu. Důvodů, které nás k tomu vedly je několik. Především rozdíl mezi tím co vybereme za odpady (cca 500 000 Kč) a tím co uhradíme (cca 700 000 Kč), už dosáhl těžko obhajitelných 200 000 Kč. To je dáno částečně tím, že poplatek se nezvyšoval více jak 12 let, ale především obrovským nárůstem velkoobjemového a biologického odpadu v posledních dvou letech. Jsme si vědomi, že zvláště u biologického odpadu je to záležitost pouze části našich občanů, ale současná legislativa nedávala příliš velký prostor pro motivaci nižší produkce odpadu. Toto by se mělo změnit od roku 2021, kdy vstoupí v platnost nová legislativa a podle ní připravíme systém, který bude diferencovat poplatky podle skutečné produkce odpadu. Vzhledem k tomu, že zvýšení poplatku je v některých případech poměrně nespravedlivé, zavedli jsme dvě slevy ve výši 50%. První na každé třetí a další nezaopatřené dítě žijící ve společné domácnosti. Ta druhá zavádí slevu pro studenty bydlící přechodně v místě studia. Všechny dosavadní úlevy zůstávají v platnosti.

S přáním poklidného prožití vánočních svátků a mnoho štěstí a zdraví v roce 2020

starosta.

USNESENÍ Z 7. ZASEDÁNÍ ZASTUPITELSTVA MĚSTYSE LITULTOVICE

U S N E S E N Í Z 7. zasedání Zastupitelstva městyse Litultovice,
konaného dne 09. 12. 2019 v 18.00 hodin v zasedací místnosti Úřadu městyse Litultovice

Zastupitelstvo městyse **schvaluje pod bodem:**

5/7 Obecně závaznou vyhlášku městyse Litultovice č. 4/2019 o místním poplatku ze vstupného

6/7 Obecně závaznou vyhlášku městyse Litultovice č. 5/2019 o místním poplatku za užívání veřejného prostranství

7/7 Obecně závaznou vyhlášku městyse Litultovice č. 6/2019 o místním poplatku z pobytu

8/7 Obecně závaznou vyhlášku městyse Litultovice č. 7/2019 o místním poplatku ze psů

9/7 Obecně závaznou vyhlášku městyse Litultovice č. 8/2019 o místním poplatku za provoz systému shromažďování, sběru, přepravy, třídění, využívání a odstraňování komunálních odpadů

10/7 Kolektivní smlouva na roky 2020 – 2022 s Odborovým svazem státních orgánů a organizací Základní organizace při Úřadu městyse Litultovice

11/7 Směrnici městyse Litultovice č. 9/2019 o tvorbě a čerpání sociálního fondu

12/7 Rozpočet městyse Litultovice na rok 2020

13/7 Program městyse Litultovice pro poskytování návratné finanční výpomoci na předfinancování výměny kotlů na pevná paliva

Zastupitelstvo městyse bere na vědomí:

14/7 Mikroregion Hvozdnice – Zpráva revizní komise k 31. 03. 2019

15/7 Mikroregion Hvozdnice – Zpráva revizní komise k 30. 09. 2019

16/7 Mikroregion Hvozdnice – Rozpočet na rok 2020

17/7 Zprávu revizní komise Svazku pro provoz skupinového vodovodu Litultovice k 31. 5. 2019

18/7 Zprávu revizní komise Svazku pro provoz skupinového vodovodu Litultovice k 30. 11. 2019

19/7 Rozpočet na rok 2020 Svazku pro provoz skupinového vodovodu Litultovice

Zastupitelstvo městyse schvaluje pod bodem:

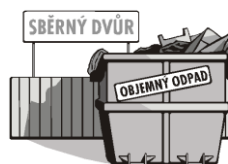
20/7 Darovací smlouvu mezi městysem Litultovice a obcí Stěbořice o finančním daru na Akci vodojem Hlavnice

Ing. Jan Birgus
starosta



Tomáš Leifert
místostarosta

UPOZORŇUJEME OBČANY



Upozorňujeme občany, že od 1. prosince 2019 je sběrné místo v Litultovicích (směr na Hlavnici) uzavřeno. Biologicky rozložitelný odpad zde bude možno opět odevzdávat v sobotu 11. ledna a poté 8. února 2020 v době od 10 do 12 hodin.

Místní poplatky v roce 2020

Výše poplatku „za odpady“ se pro rok 2020 mění, nově bude částka 600,-Kč/osobu/rok. Poplatek „za odpady“ platí:

- Fyzická osoba přihlášená v obci
- Fyzická osoba, která má ve vlastnictví stavbu určenou k individuální rekreaci, byt nebo rodinný dům, ve kterých není přihlášená žádná fyzická osoba, a to ve výši odpovídající poplatku za jednu fyzickou osobu

Poplatek je splatný jednorázově, a to nejpozději **do 30. června 2020.**

Nově se zavádějí tyto úlevy:

- 1) za každé třetí a další nezaopatřené dítě žijící ve společné domácnosti, ve výši 300,- Kč.
- 2) studentům ubytovaným mimo území okresu Opava, ve výši 300,- Kč.

Studenti musí o úlevu požádat na úřadě městyse a předložit doklad o studiu a ubytování.

Výše poplatku za psy se nemění. **Poplatek za 1. psa je 100,- Kč, za 2. a každého dalšího 200,- Kč.** Místní poplatek ze psů je splatný **do 30. června 2020.**

Vznikne-li poplatková povinnost po termínu splatnosti (vzniká držiteli psa v den, kdy pes dovrší stáří tří měsíců nebo v den, kdy se stal držitelem psa staršího tří měsíců), je poplatek splatný nejpozději do 15 dnů ode dne, kdy povinnost poplatků platit vznikla.

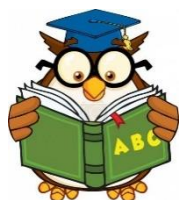
Obecně závaznou vyhláškou městyse Litultovice č. 6/2019 byl zaveden **místní poplatek z pobytu**. Předmětem poplatku je úplatný pobyt trvající nejvýše 60 po sobě jdoucích kalendářních dnů u jednotlivého poskytovatele pobytu. Poplatníkem poplatku je osoba, která v obci není přihlášená. Plátcem poplatku je poskytovatel úplatného pobytu. Plátcem je povinen vybrat poplatek od poplatníka. **Sazba poplatku činí 10,- Kč** za každý započatý den pobytu, s výjimkou dne jeho počátku. Plátcem odvede vybraný poplatek správci poplatku (úřadu městyse) do 15. dne následující čtvrtletí.

Obecně závazné vyhlášky městyse Litultovice, nejen o místních poplatcích, jsou k nahlédnutí na úřadě městyse a v elektronické podobě na webových stránkách obce www.litultovice.cz.

PŘEHLED NÁSLEDUJÍCÍCH AKCÍ

Termín	Akce
22. prosince 2019 od 16 hodin	Čtvrtá adventní neděle – Adventní koncert v kostele sv. Bartoloměje. Pořádá Farník Litultovice společně se spolky městyse.
26. prosince 2019	Běh o litultovickou vánočku 37. ročník – přespolní běh. Pořádá TJ Sokol Litultovice a Městys Litultovice
4. ledna 2020	Tříkrálová sbírka v Litultovicích
11. ledna 2020 od 20. hodin	Obecní ples na zámku B v Litultovicích. Pořádá Městys Litultovice.
18. ledna 2020	Školní ples v Hlavnici

OTEVÍRACÍ DOBA V OBDOBÍ VÁNOČNÍCH SVÁTKŮ



Milí čtenáři,

Upozorňujeme na změny v otevírací době.

V pondělí 30. 12. 2019 bude místní knihovna uzavřena.

Stále máte možnost psát své požadavky na zajímavé knihy, doporučenou četbu pro školáky a prodloužení výpůjček na emailovou adresu

knihovna.litultovice@seznam.cz.

Naše knihovna ráda přivítá nejen samotné čtenáře, ale i malé děti spolu s rodiči. V nabídce je spousta obrázkových knížek a společenských her.

Věříme, že čtenářů bude i navzdory moderním technologiím stále přibývat.

Přejeme vám všem krásné a radostné Vánoce a do nového roku 2020 pak hlavně zdraví, štěstí a pohodu.

Těšíme se na vás v novém roce od pondělí 6. 1. 2020 v obvyklém čase od 14.00-17.00.

Vaše knihovnice



OTEVÍRACÍ DOBA V OBDOBÍ VÁNOČNÍCH SVÁTKŮ



Úřad městyse Litultovice bude naposledy otevřen v roce 2019 ve čtvrtek 19. 12. 2019.

Mezi svátky bude úřad uzavřen.

Prvním úředním dnem v novém roce 2020 bude pondělí 6. ledna 2020

Mudr. Brožová – ordinace dětského lékaře **Ordinační doba v období vánočních svátků**

23. 12. 8.00 – 9.30 Melč

27. 12. 8.00 – 9.30 Litultovice

30. 12. 8.00 – 9.30 Melč, 11.00 – 12.30 Litultovice

Mudr. Jiří Šváb – ordinace praktického lékaře **Ordinační doba v období vánočních svátků**

23. 12. 8.00 – 11.00 Litultovice

27. 12. 8.00 – 11.00 Litultovice

30. 12. 8.00 – 12.00 Litultovice

31. 12. 8.00 – 10.30 zástup Mudr. Skalička – Dolní Životice

Mudr. Antonín Šustek – Gynekologie **Ordinační doba v období vánočních svátků**

23. 12. – 27. 12. - neordinujeme

30. 12. – ordinace do 15.00, v případě nutnosti přijďte, i když bude v objednávkách obsazeno

1. 1. - 2. 1. 2020 - neordinujeme

6. 1. 2020 – normální provoz

Lékárna Dr. Max

Otevírací doba:

22. 12. ZAVŘENO

23. 12. otevřeno od 8.00 – 16.00

24. 12. – 1. 1. 2020 ZAVŘENO

02. 01. otevřeno od 8.00 – 16.00



Česká pošta

Otevírací doba

23. 12. od 8.00 – 11.00, 14.00 -17.00
24. - 26. 12. zavřeno
27. 12. od 8.00 – 11.00, 12.30 -15.00
30. 12. od 8.00 – 11.00, 14.00 -17.00
31. 12. od 8.00 – 11.00
1. 1. zavřeno
2. 1. od 8.00 – 11.00, 12.30 -15.00

Prodejna TUTY Litultovice

Vánoční prodejní doba:

16. – 20. prosince 6.30 – 17.00
21. – 22. prosince 7.00 – 11.00
23. prosince 6.30 – 17.00
24. prosince 7.00 – 11.00
25. – 26. prosince ZAVŘENO
27. prosince 6.30 – 17.00
28. – 29. prosince 7.00 – 11.00
30. prosince 6.30 – 17.00
31. prosince 7.00 – 11.00
1. ledna ZAVŘENO

Otevírací doba Zámecké restaurace

- 23.12. 11:00 - 20:00
24.12. 11:00 - 13:00
25.12. ZAVŘENO
26.12. 8:30 - 20:00
27.12. 11:00 - 24:00
28.12. 11:00 - 24:00
29.12. 11:00 - 20:00
30.12. 11:00 - 20:00
31.12. 11:00 - 14:00
1.1. ZAVŘENO
2.1. 11:00 - 22:00

Krásně prožité svátky a šťastný Nový rok,
přeje kolektiv Zámecké restaurace.

BOHOSLUŽBY O VÁNOČNÍCH SVÁTCÍCH

Litultovice

22. 12. 2019	Neděle	10.30
24. 12. 2019	Úterý	16.00
25. 12. 2019	Středa	10.30
26. 12. 2019	Čtvrtek	8.00
29. 12. 2019	Neděle	10.30
31. 12. 2019	Úterý	-
1. 1. 2020	Středa	10.30

Slavkov

9.15
22.00
9.15
9.15
9.15
9.15
9.15



TŘÍKRÁLOVÁ SBÍRKA 2020



V Litultovicích proběhne **Tříkrálová sbírka dne 4. 1. 2020** v dopoledních hodinách. Naše domovy budou navštěvovat skupinky dětí s dospělým doprovodem. Každá skupinka bude vybavena zapečetěnou pokladničkou označenou logem CHARITY

Sraz koledníků v 8:30h. na faře.



Sdružení hasičů Čech, Moravy a Slezska

Sbor dobrovolných hasičů LITULTOVICE

Litultovice č. p.: 1.

Litultovice 74755

IČO 66738636



Závěrečná zpráva, popis realizace projektu a celkové zhodnocení.

V roce 2019 byla SDH Litultovice poskytnuta dotace z rozpočtu **Moravskoslezského kraje**. Poskytovatel podle smlouvy poskytl příjemci (SDH Litultovice) neinvestiční dotaci v maximální výši 89,99 % celkových skutečně vynaložených uznatelných nákladů na realizaci projektu „Vybavení pro sportovní činnost SDH Litultovice“, maximálně však ve výši Kč **39.500**, účelově určenou k úhradě uznatelných nákladů projektu.

Z této poskytnuté dotace jsme opravili požární stříkačku PS 12 a to ve výši 21493 Kč, kdy poskytnutá dotace činila **19341** Kč. Požární stříkačka PS 12 slouží hlavně při výcviku našich mladých hasičů a při soutěžích mužů a dětí. V roce 2019 v pátek 7. června byla tato PS 12 využita jako „jednotný stroj při požárním útoku“, což znamená, že jsme mohli zajistit stejné podmínky všem soutěžícím a hlavně díky opravě jsme zajistili bezpečnost soutěžících.



Na hasičské soutěži Mladecké dětské ligy, konané v Litultovicích 7. června 2019 jsme využili poskytnutou dotaci ve výši **2716** Kč, na pořízení cen pro první tři družstva v kategorii mladší děti a starší děti. Této soutěže se zúčastnilo 32 družstev mladších a starších dětí z okresu Opava.



Poslední částí poskytnuté dotace bylo pořízení drobného dlouhodobého hmotného majetku za poskytnutou dotaci **Moravskoslezského kraje** ve výši **17443 Kč** a to rozdělovač, proudnice a přilby. Tento d.d.h.m. jsme pořídili z důvodů zvýšení bezpečnosti našich dětí. Rozdělovač byl dotován částkou **6977 Kč** a byl pořízen, protože obsahuje bezpečnostní pojistky, proti povolení hadicových půlspojek a tím zaručuje bezpečnost obsluhy. To samé platí i u proudnic dotovaných **2568 Kč**. Poslední položkou jsou přilby dotované částkou **7898 Kč**, které byly pořízeny z důvodu propadlé expirace starých přileb a zvýšení bezpečnosti dětí při požárním sportu.



Celkově musím zhodnotit, že díky dotaci **Moravskoslezského kraje** se nám podařilo dovybavit družstva dětí, zvýšit jejich konkurenceschopnost při soutěžním klání a zároveň zvýšit jejich bezpečnost za což jsme velmi vděční.

S díky a pozdravem.

Pavlíček Jan

Starosta SDH Litultovice



Moravskoslezský
kraj

Možnost vyhledání:

http://www.litultovice.cz/e_download.php?file=data/editor/82cs_104.pdf&original=Kv%C4%9Bten%202019.pdf

http://www.litultovice.cz/e_download.php?file=data/editor/82cs_105.pdf&original=%C4%8Derven%202019.pdf

http://www.litultovice.cz/e_download.php?file=data/editor/82cs_111.pdf&original=Prosinec%202019.pdf

https://www.facebook.com/pg/SDHLitultovice/photos/?ref=page_internal

Vánoční poděkování

Vánoční čas je spojen s radostí, láskou a vděčností. S dětmi se těšíme na překvapení, které čeká pod stromečkem a na čas, který strávíme se svými nejmilejšími doma v rodině. Chtěli bychom využít vánoční pohodu a poděkovat za přízeň lidem, kteří nám pomáhají vytvářet pro děti milé zážitky a pohádkové prostředí v mateřské škole. V pondělí 2. 12. 2019 jsme byli pozváni na Mikulášské nadělování do naší prodejny TUTY. Paní vedoucí Terezka Chovancová pro nás nachystala krásné balíčky, které dětem předal andílek, který je pozval na předvánoční nakupování. Děti zazpívaly písničku a řekly básničku a slíbily andílkovi, že již tradičně ozdobí vstup do prodejny.

Velký dík patří panu Miroslavovi Kozákovi majiteli firmy Stako Kozák, panu starostovi Janu Houdkovi a zastupitelům obce Lhotky u Litultovic a paní starostce Janě Švejdové a zastupitelům obce Mladecko, kteří společně umožnili zakoupení pohádkové dekorace a pastelkové nástěnky do interiéru naší mateřské školy. Dětem se obrázky moc líbí a Vás také necháme nakouknout do naší školky alespoň prostřednictvím fotek.



Jarmila Kořená
ředitelka MŠ Litultovice



Lea Pavlíčková

Vánoční přání

*Příjemné prožití vánočních svátků, hodně zdraví,
štěstí a úspěchů v roce 2020 přejí všem spoluobčanům
děti a kolektiv Mateřské školy Litultovice.*



Terezka Fichelová

Projektový den Křesťanské versus komerční vánoce



Ve čtvrtek 28. 11. 2019 si pro naše žáky připravil pan farář Klement Rečlo besedu na téma Vánoce v bibli. Děti si povídaly o křesťanských a komerčních symbolech Vánoc. Besedu jsme zakončili pozváním pana faráře na školní vánoční akademii.

Vánoční výstava - Ladovské Vánoce

Zároveň se zimní školní akademií děti naší školy připravily i vánoční výstavu, letos na téma Ladovské Vánoce. Zapojily se všechny děti, dílka vznikala v hodinách výtvarné výchovy, pracovních činností i v družině a zájmových kroužcích. Výstavu jsme doplnili živými lesními stromky, aby prostředí bylo opravdu Ladovské.



Vánoční akademie

Ve čtvrtek 27. 11. 2019 odpoledne vystoupili žáci všech tří ročníků na tradiční zimní akademii. Předvedli hrané zimní vyprávění, dramatizaci známé písně, pohádku, ukázali, co se od září naučili zahrát na flétničky a společně zazpívali známé vánoční koledy. Navodili tím krásnou klidnou atmosféru přicházejícího adventního času.



Vánoční akademie pro děti z MŠ a seniory

Zimní akademii žáci naší školy zopakovali i pro naše starší spoluobčany a děti MŠ v Litultovicích také v pátek 28. 11. 2019 dopoledne.



Rozsvěcování stromu u zámku v Litultovicích

První adventní neděli 1. 12. 2019 jsme spolu s dětmi z mateřské školy připravili pásmo básní, hraných a zpívaných koled. Závěrem Bětka a Tonda spolu s panem starostou zapálili první adventní svíci a společně jsme odpočítali čas, kdy se rozsvítil litultovský vánoční strom.



Foto: <http://www.litultovice.cz/aktualne/fotogalerie-1/rok-2019-1/1adventni-nedele-2019-492cs.html>

1. adventní pondělí

V pondělí 2. prosince 2019 jsme se první vyučovací hodinu všechny třídy sešly k rozsvícení první adventní svíce ve škole. K této příležitosti paní učitelka Lenka Krömrová připravila pro všechny žáky miniprojekt ke sv. Barboře.

Žáci se pomocí písmen Barbora rozdělili do 7 skupin, ve kterých následně společně luštili atributy sv. Barbory, doplňovali slova do textu o životě sv. Barbory, skládali obrázkový příběh sv. Barbory a seznámili se s postupem přípravy větvičky Barborky. Všechny skupiny svou práci nakonec zhodnotily a řekly ostatním, co se jejich skupina o sv. Barboře dozvěděla nového.



MIKULÁŠSKÁ NADÍLKA S BUZENÍM ČERTŮ

SDH Litultovice spolu s Městysem Litultovice pozvali děti s rodiči a prarodiči na velmi zdařilou tradiční akci - Mikulášskou nadílku, která se konala 5. prosince 2019. Na nádvoří zámku se před Mikulášskou bránou shromáždily desítky netrpělivých dětí. Svým pokřikem přivolaly ze zámku Mikuláše s Andělem. Za chvíli se otevřelo Peklo a za vydatného vypouštění páry od kotlů se vyrojili z podzemí Čerti. Svým vzezřením a hlukem u některých dětí vyvolali i pláč. A pak už začal Mikuláš dle tradic rozdávat nadílku všem dětem.





Další fotografie naleznete na našem webu
www.litultovice.cz

VÁNOČNÍ JARMARK 2019

Den 8. prosinec letos připadl na druhou adventní neděli a tento termín je již tradičně v Litultovicích rezervován na zaběhnutý Vánoční Jarmark. Lze s potěšením konstatovat, že tato akce se zapsala nejen do povědomí místních obyvatel, ale rovněž si zde cestu našli, a rok od roku, se stoupající tendencí, i občané z širokého okolí. I když nás zlobil nepříjemný vítr, akce byla co do návštěvnosti úspěšná. Pod zastřešeným nádvořím zámku, zde své zboží prezentovali: Marián Krajíček, Farník Litultovice, Marie Drápalová, MŠ Litultovice, Anna Raidová, Zámek Dolní Životice p.o, Zámek Dolní Životice středisko Deštné, Blanka Korbelová, Helena Otipková, Jana Štefková a Hana Smoleňová. Chuťové buňky svými laskominami obohatili: Městys Litultovice, SDH Litultovice, Babylonbike, TJ Sokol Litultovice, Pavel Radek a spol., Rybáři z Litultovic, Myslivecké sdružení Hradisko Hlavnice a Jaroslav Vavříček. Pro děti byly v patře zámku nachystané tvořivé dílničky a paní Tomášková dohlédla na chod v otevřeném Muzeu tradic. Obrovský dík patří nejen všem prodejčům, ale i všem dobrovolníkům a zaměstnancům městyse Litultovice, kteří se podíleli na přípravě, chodu a úklidu celé akce.

Daniel Štefek – radní





Další fotografie naleznete na webu www.litultovice.cz

ZVEME VÁS...



*Srdečně vás zveme na
Adventní koncert,*

který se uskuteční

*v neděli 22. 12. 2019
od 16.00 hodin*

*v kostele sv. Bartoloměje
v Litultovicích.*

Vystoupí schola ze Stěbořic.

TJ Sokol Litultovice
zve příznivce zdravého běhu na



a Městys Litultovice

37. ročník tradičního běhu

O LITULTOVICKOU VÁNOČKU

26.12.2019

Prezentace účastníků závodu
8:00 – 9:30 h. v Zámku „B“.

Propozice závodu:

Kategorie A: MUŽI	do 40 let	10 500 m (tři kola)
Kategorie B: MUŽI	nad 40 let	10 500 m (tři kola)
Kategorie C: MUŽI	nad 50 let	10 500 m (tři kola)
Kategorie D: ŽENY	do 35 let	3 500 m (jedno kolo)
Kategorie E: ŽENY	nad 35 let	3 500 m (jedno kolo)
Kategorie F: MUŽI	do 40 let	3 500 m (jedno kolo)
Kategorie G: MUŽI	nad 40 let	3 500 m (jedno kolo)
Kategorie H: DĚTI	do 15 let	3 500 m (jedno kolo)

- Hromadný start všech kategorií 10:00 h.
- Startovné do 15 let 50 Kč, nad 15 let 100 Kč.
- Ocenění budou první tři z každé kategorie, nejmladší a nejstarší běžec.
- Registrace pro závod byla otevřena na adrese: <https://registrace.onlinesystem.cz/Season/35/beh-o-litultovickou-vanocku>
- Pro závodníky je připravena tombola a občerstvení.

Potřebné informace na tel. čísle **734155903**.

Na shledanou se těší pořadatelé☺

ZVEME VÁS...



Městys Litultovice

Vás co nejsrdečněji zve

na X. Obecní ples



*Který se koná v sále zámku B,
v sobotu **11. ledna 2020, od 20 hodin.***

*K tanci i poslechu zahraje
kapela Guláš ze psa.*

*Pro hosty bude připraveno
bohaté občerstvení.*

*A o půlnoci se můžete
těšit na tradiční
tombolu.*



Vstupné:

100 Kč.

Předprodej vstupenek

od 6. 1. 2020

na Úřadě městyse Litultovice.

Za obsahovou a gramatickou stránku jednotlivých příspěvků zodpovídá jejich autor.

Vydává: Městys Litultovice, Litultovice 1, 747 55 Litultovice, Tel: 555 559 541, e-mail: Mestys@litultovice.cz

Náklad: 365 kusů, bezplatný informační zpravodaj zastupitelstva a rady městyse, příspěvkových organizací, spolků městyse pro občany Litultovic. Možnost placené inzerce.

Distribuce: Bezplatná roznáška.

Příspěvky posílejte do: 15. 1. 2020. Příspěvky posílejte v elektronické verzi na e-mail: Mestys@litultovice.cz